

Kocaeli İl Merkezindeki Okullarda Görev Yapmakta Olan Öğretmenlerde Sigara İçme Alışkanlıklarının Değerlendirilmesi

Evaluation of Smoking Habits of Teachers Who Work in City Centre of Kocaeli

Dr. Füsün YILDIZ,^a
Dr. Serap ARGUN BARIŞ,^b
Dr. İlknur BAŞYİĞİT,^a
Dr. Haşim BOYACI^a

^aGöğüs Hastalıkları AD,
Kocaeli Üniversitesi Tıp Fakültesi,
^bGöğüs Hastalıkları Kliniği,
M. Kazım Dinç Kandıra Devlet Hastanesi,
Kocaeli

Geliş Tarihi/Received: 12.07.2010
Kabul Tarihi/Accepted: 11.10.2010

Bu çalışma, 8-12 Nisan 2009 tarihinde Antalya'da yapılan Toraks Demeği 12. Yıllık Kongresinde poster olarak sunulmuştur

Yazışma Adresi/Correspondence:
Dr. Serap ARGUN BARIŞ
M. Kazım Dinç Kandıra Devlet Hastanesi,
Göğüs Hastalıkları Kliniği, Kocaeli,
TÜRKİYE/TURKEY
serapargun2002@yahoo.com

ÖZET Amaç: İlimizdeki okullarda görev yapan öğretmenlerde sigara içme alışkanlıklarının değerlendirilmesidir. **Gereç ve Yöntemler:** Önceden belirlenen tarihlerde ilköğretim okullarına gidilerek öğretmenler çalışma hakkında bilgilendirildi. Çalışmaya katılmayı kabul edenlere sigara içme alışkanlıklarını ve pasif maruziyeti sorgulayan anket uygulandı. **Bulgular:** Yaş ortalaması 38.9 ± 8.9 yıl olan, 296'sı kadın (%45), 364'ü erkek (%55) toplam 660 öğretmen çalışmaya alındı. Katılımcıların sigara alışkanlıkları değerlendirildiğinde; 291'inin (%44.1) sigara içen, 252'sinin (%38.2) sigara içmeyen ve 117'sininin (%17.7) sigarayı bırakmış olduğu saptandı. Kadınların %43.2'si, erkeklerin %44.8'i sigara içmekteydi. Öğretmenlerin 161'inde (%23.5) sigara kullanım süresi on yıldan uzun bulundu. Sigara alışkanlıkları ve sigara kullanım süresi açısından cinsiyetler arasında anlamlı farklılık saptanmadı. Günde içilen sigara adedi ortalaması 5.7 ± 8.9 olup (min:1, max:40 adet) cinsiyetler arasında istatistiksel anlamlı farklılık izlendi (p=0.00). Sigara içiciler arasında erkeklerin 76'sında (%21.3), kadınların 34'ünde (%11.5) günde ≥1 paket sigara kullanımı saptandı. Sigara içmeyen ve sigarayı bırakmış olguların 266'sında (%83.9) pasif maruziyet olduğu ve 135'inde (%42.6) pasif maruziyet süresininin 10 yıl ve üzerinde olduğu saptandı. Pasif maruziyetin en sık olarak işyerinde gerçekleştiği (%59.7), bunu kahvehane ve kafe gibi mekanların izlediği (%27.9) saptandı. **Sonuç:** Öğretmenlerde hem aktif hem de pasif sigara içme prevalansı yüksek olup, sigara pasif maruziyeti de en sık işyerinde gerçekleşmektedir. Sigara bırakılmasında eğitimin temel hedeflerinden biri, toplumda rol modeli olan ve geleceğimiz çocuklarımızı yetiştiren öğretmenler olmalıdır.

Anahtar Kelimeler: Sigara içme; prevalans

ABSTRACT Objective: To evaluate of smoking habits of teachers who work in Kocaeli. **Material and Methods:** The primary schools were visited on scheduled date; the informed consent was taken from the teachers. A questionnaire that includes smoking habits was filled by all participants. **Results:** Totally 660 subjects (mean age: 38.9 ± 8.9 years) included the study, 296 of them were female (45%) and 364 were male (55%). 291 of the participants (44.1%) were current smoker, 252 of them (38.2%) were non-smoker and 117 of them (17.7%) were ex-smoker. The percentage of current smokers was 43.2% in females and 44.8% in males. 161 subjects (23.5%) had a smoking history over than ten years. There was'nt statistically significant difference between male and female smokers with respect to smoking status and duration. The mean number of cigarette in a day was 5.7 ± 8.9 stick (min:1, max:40) and there was a statistically significant difference between gender (p=0.00). 76 of men (21.3%) and 34 of women (11.5%) smokers had daily consumption of cigarette over than 20 sticks. Passive smoking history was found in 266 (83.9%) of subjects and duration of passive smoking was over than ten years in 135 of them (42.6%). The workplace was the most common passive smoking area (59.7%) followed by coffees (27.9%). **Conclusion:** Active and passive smoking rates are high in teachers and the most frequent passive exposure occurs at work. The teachers should be the one of the important target population for smoking cessation concerning their role model in community and education of children.

Key Words: Smoking; prevelance

Sigara bağımlılığı tüm dünyada ve ülkemizde çok önemli bir toplumsal sorundur. Dünyada yaklaşık 1.1 milyar kişi sigara içmeyi sürdürmektedir ve bu kişilerin yaklaşık %80'i gelişmekte olan ülkelerde yaşamaktadır.¹ Dünya Sağlık Örgütü sigarayı hem gelişmiş hem de gelişmekte olan ülkelerde erken ölümlerin ve hastalıkların önemli bir nedeni olarak tanımlamaktadır.²

Sigara epidemisinin en önemli noktalarından birisi sigaraya başlama yaşıdır. Türkiye'de farklı illerde yapılan çalışmalarda gençler arasında sigara içme sıklığı %9.5 ile %41.2 arasında değişmektedir.^{3,4} Sıklıkla ergenlik döneminde kazanılan bu alışkanlığın oluşmasında çevre etkisi önemlidir.⁵ Gençler, bu dönemde arkadaşlarından ve onlara örnek teşkil eden öğretmenlerinden etkilenmektedir.⁶ Öğretmenlerde sigara içme durumunun yüksek olarak tespit edildiği okullarda buna paralel olarak öğrencilerde sigara içme oranlarının yüksek olduğu gösterilmiştir.⁷ Sigara ile mücadelenin temel hedefi, sigaraya başlamanın azaltılması ve toplumda rol modeli olan bireylerde sigara alışkanlıklarının değerlendirilmesi ve eğitimidir. Çalışmamızın da amacı ilimizde görev yapmakta olan öğretmenlerin sigara alışkanlıklarının değerlendirilmesidir.

GEREÇ VE YÖNTEMLER

Kocaeli İli İzmit Belediyesi sınırlarındaki okullarda 2007-2008 eğitim ve öğretim yılında 685 öğretmen görev yapmaktaydı. Kocaeli Valiliği ve İl Millî Eğitim Müdürlüğü onayı ile okul yönetiminde belirlenen tarihlerde çalışma hakkında bilgilendirilen ve onayı alınan katılımcılara sigara içme alışkanlıklarını sorgulayan anket uygulandı. Ankette sigara kullanım alışkanlıkları, sigara kullanım süresi ve kullanılan sigara adedi, sigara içmeyen grupta pasif maruziyet varlığı, pasif maruziyet yeri ve süresi değerlendirildi. Katılımcıların anket formunu isim belirtmeden doldurmaları istendi. Anket formunu tamamlayan 660 öğretmen çalışmaya alındı.

Çalışmada elde edilen verilerin istatistiki analizi SPSS 13.0 programında yapıldı. Sonuçlar ortalama \pm standart sapma (SD) olarak ifade edildi. İstatistiksel anlamlılık açısından p değeri <0.05 ol-

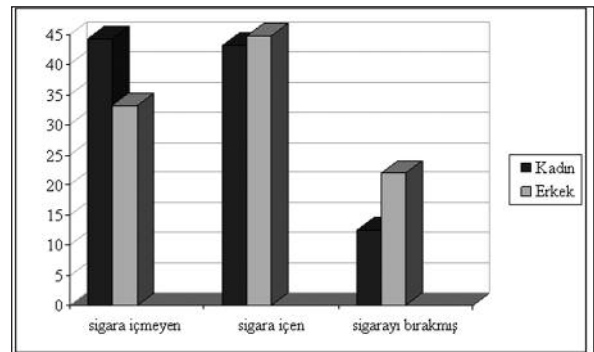
ması anlamlı kabul edildi. Gruplar arası anlamlılığın karşılaştırılmasında Ki-kare testi kullanıldı.

Çalışma için Kocaeli Üniversitesi Tıp Fakültesi Etik Kurulu onayı alındı.

BULGULAR

Yaş ortalaması 38.9 ± 8.9 yıl olan, 296'sı kadın (%45), 364'ü erkek (%55) toplam 660 öğretmen çalışmaya alındı. Katılımcıların sigara alışkanlıkları değerlendirildiğinde; 660 kişi arasında 291'inin (%44.1) sigara içen, 252'sinin (%38.2) sigara içmeyen ve 117'sinin (%17.7) sigarayı bırakmış olduğu saptandı. Kadınların %43.2'si, erkeklerin %44.8'i sigara içmekteydi. Aktif sigara içimi açısından cinsiyetler arasında istatistiksel anlamlı farklılık saptanmadı ($p=0.6$). 161 kişide (%23.5) ≥ 10 yıl sigara kullanım öyküsü mevcut olup (103 erkek, 58 kadın), 10 yıl ve üzeri sigara kullanım süresi açısından cinsiyetler arasında istatistiksel anlamlı farklılık izlendi ($p=0.001$). Günde içilen sigara adedi ortalaması 5.7 ± 8.9 olup (min:1, max:40 adet) cinsiyetler arasında istatistiksel anlamlı farklılık izlendi (erkeklerde 6.5 ± 9.9 , kadınlarda 4.7 ± 7.3 , $p=0.00$). Sigara içiciler arasında erkeklerin 76'sında (%21.3), kadınların 34'ünde (%11.5) günde ≥ 1 paket sigara kullanımı saptandı. Cinsiyete göre sigara kullanım özellikleri Şekil 1 ve Tablo 1'de gösterilmiştir.

Sigara içmeyen ve sigarayı bırakmış toplam 369 kişinin 317'sinde pasif sigara maruziyeti değerlendirildiğinde; olguların 266'sında (%83.9) pasif maruziyet olduğu ve 135'inde (%42.6) pasif maruziyet süresinin 10 yıl ve üzerinde olduğu saptandı. Cinsiyete göre istatistiksel anlamlı farklılık iz-



ŞEKİL 1: Cinsiyete göre sigara kullanım özellikleri (%).

lenmedi. Pasif maruziyetin en sık olarak işyerinde gerçekleştiği (%59.7), bunu kahvehane ve kafe gibi mekanların izlediği (%27.9) saptandı. Cinsiyete göre pasif sigara maruziyeti Tablo 2'de gösterilmiştir.

TARTIŞMA

Sigara, hem dünyadaki hem de ülkemizdeki en önemli ve önlenebilir sağlık sorunlarından biridir. Ülkemizde 15 yaş üstü nüfusta sigara içme oranları, erkeklerde % 50'nin üzerinde, kadınlarda %30'larda ve ortalama %43 olarak rapor edilmiştir. Son 20 yılda gelişmiş ülkelerde sigara içme oranları azalırken, ülkemizde ise giderek artmaktadır ve bu artış özellikle genç yaş grubunda olmaktadır.⁸⁻¹⁰

Toplumda rol model olma sorumluluğu taşıyan öğretmenlerde de sigara içme oranlarının genel popülasyonla benzer olduğu izlenmektedir. Ülkemizde farklı illerde öğretmenler arasında yapılan çalışmalarda sigara içme oranları %36.2 ile %50.8 olarak bildirilmiştir.¹¹⁻¹⁵

Tokat, Edirne ve Manisa'da öğretmenlerde sigara içme alışkanlıklarının değerlendirildiği çalışmalarda sigara içme sıklığı sırasıyla %47.4, %49 ve %40.7 bulunmuş ve erkeklerde kadınlara göre daha yüksek izlenmiştir.¹¹⁻¹³

TABLO 1: Cinsiyete göre sigara kullanım özellikleri.

	Kadın	Erkek	Toplam
Sigara içen, n (%)	128 (%43.2)	163 (%44.8)	291(%44.1)
Sigara içmeyen, n (%)	131 (%44.3)	121 (%33.2)	252 (%38.2)
Sigarayı bırakmış, n (%)	37 (%12.5)	80 (%22)	117 (%17.7)
≥ 10 yıl sigara öyküsü, n (%)	58 (%20.8)	103 (%30)	161(%23.5)
Sigara adet/gün, ortalama	4.7 ± 7.3	6.5 ± 9.9	5.7 ± 8.9 (max:40)

TABLO 2: Cinsiyete göre pasif sigara maruziyeti.

	Kadın n (%)	Erkek n (%)	Toplam n (%)
Pasif maruziyet (+)	133 (% 84.7)	133 (% 83.1)	266 (%83.9)
Pasif maruziyet (-)	24 (% 15.3)	27 (% 16.9)	51 (%16.1)
Pasif maruziyet süresi ≥ 10 yıl	69 (% 56.1)	66 (% 57.4)	135 (%42.6)

Bizim çalışmamızda öğretmenler arasında sigara içme sıklığı %44.1 olup ülke genelinde yapılan diğer çalışmalar ile benzer bulunmuştur. Ancak yukarıdaki çalışmalardan farklı olarak çalışmamızda erkek ve kadınlar arasında aktif sigara içimi açısından farklılık izlenmemiştir. Çalışmalar arasındaki bu farklılığın kadınlarda sigara içme oranlarının yıllar içerisinde erkeklerden daha fazla artmasına bağlı olduğu düşünülmektedir. Nitekim yakın bir tarihte Sivas'taki ilköğretim okullarında çalışan öğretmenlerde sigara içme alışkanlıklarını araştıran bir çalışmada; bizim çalışmamızla benzer şekilde sigara içme sıklığı açısından cinsiyetler arasında anlamlı bir farklılık gösterilememiştir.¹⁴

Ülkemizde öğretmenlerde en düşük sigara içme oranları, 2007 yılında Konya'da Marakoğlu ve arkadaşları tarafından yapılan bir çalışmada yayınlanmıştır. Bu çalışmada, yakın zamanda yapılan diğer çalışmalardan farklı olarak erkek öğretmenlerde daha yüksek sigara içme oranları tespit edilmiş (erkeklerde %42.5, kadınlarda %29.5, ortalama %36.2), bununla birlikte günlük içilen sigara adetleri açısından cinsiyetler arasında farklılık izlenmemiştir.¹⁵ Bizim çalışmamızda ise aktif içicilik oranları arasında fark saptanmamış olmasına rağmen günde içilen sigara adedinin erkek öğretmenlerde anlamlı olarak daha yüksek olduğu görülmüştür.

Ülkemizde öğretmenler arasında bilinen en yüksek sigara içme oranları ise Ünsal ve arkadaşları tarafından Samsun'da ilköğretim öğretmenlerinde yapılan bir çalışmada ortaya konmuştur. 2008 yılında yayınlanan bu çalışmada sigara içme oranları erkeklerde;%50.7, kadınlarda;%71.7 ve ortalama %58.1 bulunmuş olup, sigara içme sıklığının yıllar içerisinde artış gösterdiğinin, özellikle kadınlar arasında yaygınlaştığının önemli bir göstergesi olduğu düşünülmektedir.¹⁶

Dünyada ise ABD'de %12.2, Japonya'da erkek öğretmenlerde %44.7, kadın öğretmenlerde %3.1, İtalya'da erkek öğretmenlerde %35, kadın öğretmenlerde %30, Estonya'da erkek öğretmenlerde %40, kadın öğretmenlerde %11 olarak bulunmuştur.¹⁷⁻²⁰ Bu farklılıkların ırk ve bölgesel değişikliklerden kaynaklanabileceği düşünülmekle birlikte özellikle gelişmiş ülkelerde anlamlı düşük sigara içme oranlarının varlığı dikkat çekmektedir.

Pasif sigara içiciliği, sigara içmeyen bireylerin tütün dumanına maruz kalmaları olarak tanımlanmaktadır. 2003 yılı, Türkiye Küresel Gençlik ve 2. Tütün araştırması sonuçlarına göre çalışmaya katılanların % 89'u evde ve %99' u da halka açık yerlerde sigara dumanına maruz kalmaktadır. Halka açık alanlarda, özellikle kamu kurum ve kuruluşları, eğitim kurumları, özel ve tüzel işyerleri, toplu taşıma araçları, lokanta, bar, pastane, kafe, kıraathane, kulüpler, alışveriş merkezleri, oteller ve diğer konaklama merkezleri, kültür hizmeti veren yerler, otobüs, tren, havaalanı terminalleri ve spor alanlarında pasif maruziyet yaygındır.²¹

Öğretmenlerde pasif maruziyeti araştıran önceki çalışmalarda işyerleri yani okullar pasif içiciliğin yüksek olduğu alanlar olarak tespit edilmiştir. Kutlu ve arkadaşları tarafından yapılan çalışmada, %96.4 sıklıkta okullarda öğretmenler için sigara içme odası ayrıldığı ancak %57.4 oranında bu sı-

nırlamaya uyulduğu bildirilmiştir.²² Çalışmamızda da sigara içmeyen ve sigarayı bırakmış olguların 266'sında (%83.9) pasif maruziyet olduğu ve pasif maruziyetin en sık olarak işyerinde gerçekleştiği (%59.7), bunu kahvehane ve kafe gibi mekanların izlediği (%27.9) saptanmıştır.

Sonuç olarak öğretmenlerde hem aktif hem de pasif sigara içme prevalansı yüksek olup, sigara pasif maruziyeti de en sık işyerinde gerçekleşmektedir. Geçtiğimiz aylarda kabul edilen ve topluma açık yerlerde sigara içilmesini yasaklayan yeni sigara kanunu ile pasif maruziyetin çok belirgin azaltılacağı hatta ortadan kaldırılacağı düşünülmektedir. Bu olumlu gelişmenin yanı sıra, tütünle mücadelenin diğer ayaklarını oluşturan sigaraya başlamanın engellenmesi ve sigara bırakma oranlarının artırılmasında eğitimin temel hedeflerinden biri, toplumda rol modeli olan ve geleceğimiz çocuklarımızı yetiştiren öğretmenler olmalıdır.

KAYNAKLAR

- 1- Curbing the epidemic: Governments and the economics of tobacco control. Developments in practise. The World Bank Group. Washington DC; 1999.
- 2- World Health Organisation. Mortality from smoking in developed countries. 1950-2000. Tob Control 1995;4:102-4.
- 3- Bilir N, Güçüz Doğan B, Yıldız AN. Sigara içme konusundaki davranışlar ve tutumlar. Ankara: Hacettepe Halk Sağlığı Vakfı; 1997:1-9.
- 4- Sezer E. [Smoking status and reasons for starting smoking in the middle and high schools of Ankara]. Doğa Bilim Dergisi 1984;8(3):375-84.
- 5- Kutlu R, Peker A, Çivi S. [Evaluation of the frequency and affecting factors of smoking among university students]. Türkiye Klinikleri J Cardiovasc Sci 2009;21(3):335-42.
- 6- Coogan PF, Adams M, Geller AC, Brooks D, Miller DR, Lew RA, et al. Factors associated with smoking among children and adolescents in Connecticut. Am J Prev Med 1998;15(1):17-24.
- 7- Murray M, Kiryluk S, Swan AV. School characteristics and adolescent smoking. Results from the MRC/Derbyshire Smoking Study. J Epidemiol Community Health 1984;38(2):167-72.
- 8- PİAR. Sigara Alışkanlıkları ve Sigarayla Mücadele Kampanyası Kamuoyu Araştırması. İstanbul, PİAR Araştırma Ltd.Şti 1988.
- 9- Yıldırım Ç, Çelik P, Şakar A, Dinç G. [Attitudes of medical students towards smoking]. Solunum 2004;6(1):30-5.
- 10- Şahin Ü, Öztürk M, Uskun E. [The assessment of factors affecting the smoking habit and nicotine addiction of university students]. Akciğer Arşivi Dergisi 2000;1(2):73-9.
- 11- Kocabaş A. [Smoking habits among teachers]. Ondokuz Mayıs Üniversitesi Tıp Fakültesi Dergisi 1998;5(1):51-61.
- 12- Saltık A. [Examination of smoking attitudes and anxiety level measured by spielberger test in 318 secondary school teachers in centre of Edirne]. Ege Tıp Dergisi 1991;30(4):524-9.
- 13- Danacı EA, Yorgancıoğlu A, Çelik P, Topçu F, Şen SF. [Attitudes of high school teachers in Manisa province towards smoking]. Toraks Dergisi 2001;1(3):16-20.
- 14- Demirel Y, Toktamış A, Nur N, Sezer E. [Smoking among the primary school teachers]. Türkiye Klinikleri J Med Sci 2004; 24(5):492-4.
- 15- Marakoğlu K, Erdem D, Çivi S. [Smoking prevalence among the primary school teachers in Konya]. Toraks Dergisi 2007;8(1):37-40.
- 16- Ünsal M, Hamzacebi H, Dabak S, Terzi O, Kirisoglu T. Smoking status and levels of knowledge regarding cigarettes among primary school teachers. SouthMed 2008; 101(12):1227-31.
- 17- Bang KM, Kim JH. Prevalence of cigarette smoking by occupation and industry in the United States. Am J Ind Med 2001;40(3):233-9.
- 18- Ohida T, Osaki Y, Mochizuki Y, Sekiyama M, Kawaguchi T, Ishii T et al. Smoking behaviors and attitudes among school teachers in Mie. Japan J Epidemiol 2000;10(1):16-21.
- 19- Arciti C, Doglio B, Gipponi M, Chiola S, Santi L. Teachers and smoking. Methods and results of an awareness and up-dating program in Ligurian schools. Minerva Med 1988; 79(7):569-74.
- 20- Raudsepp J, Rahu M. Smoking among school teachers in Estonia 1980. Scand J Soc Med 1984;12(1):49-53.
- 21- Bilir N, Doğan BG, Yıldız AN, Emri S, Kalyoncu AF. Smoking behaviour and attitudes. Hacettepe Public Health Foundation. Ankara, 1979.
- 22- Kutlu R, Çivi S. [The frequency and affecting factors of smoking among the high school teachers in Konya]. TAF Prev Med Bull 2007;6(4):273-8.