

Sivas Ağır Ceza Mahkemelerinde Karara Bağlanan 18 Yaş Üstü Mağdurlara Yönelik Cinsel Saldırı Olgularının Değerlendirilmesi

The Evaluation of the Sexual Assault Cases of Victims Over 18 Year-Old Closed at Sivas Penalty Courts

Dr. Fatma YÜCEL BEYZAŞ,^a
Dr. Gonca İMİR YENİCESU,^b
Dr. Celal BÜTÜN,^a
Dr. Rıza YILMAZ^c

^aAdli Tıp AD,

^bKadın Hastalıkları ve Doğum AD,
Cumhuriyet Üniversitesi Tıp Fakültesi,
Sivas

^cAdalet Bakanlığı

Adli Tıp Kurumu Başkanlığı, İstanbul

*Bu çalışma 3. Ulusal Üreme Endokrinolojisi ve
İnfertilite Kongresi (16-19 Ekim 2008,
Antalya)'nde poster bildirisi olarak sunulmuştur.*

Geliş Tarihi/Received: 15.12.2008

Kabul Tarihi/Accepted: 02.04.2009

Yazışma Adresi/Correspondence:

Dr. Fatma YÜCEL BEYZAŞ
Cumhuriyet Üniversitesi Tıp Fakültesi,
Adli Tıp AD, Sivas,
TÜRKİYE/TURKEY
fyucel@cumhuriyet.edu.tr

ÖZET Amaç: Bu çalışmada; 18 yaş üstü mağdurlara yönelik cinsel saldırı olgularında mağdur ve saldırgan profilinin ortaya konması, konu ile ilgili literatür taranarak benzer çalışma bulgularının karşılaştırılması, bu tür olgularda gerekli adli ve tıbbi yaklaşımın belirlenmesi amaçlandı. **Gereç ve Yöntemler:** 2005 ve 2006 yıllarında Sivas Ağır Ceza Mahkemeleri'nde karara bağlanan 18 yaş üstü mağdurlara yönelik 21 cinsel suç olgusunun mağdur ve saldırgan yönünden değerlendirilmesi yapıldı. Elde edilen veriler frekans dağılımı yönünden değerlendirildi. **Bulgular:** Mağdurların %33.33'ünün 18-20 yaşında, biri hariç diğerlerinin (%95.24) kadın, %76.19'unun bekar, %42.86'sının işsiz, %9.52'sinin zihinsel özürü olduğu, %76.19'unda genel vücut muayenesinde travmatik bulgular bulunduğu, %19.05'inin yağmalanmaya maruz kaldığı saptandı. Cinsel saldırının gerçekleştiği olay mekanına göre yapılan incelemede %33.33'ünün mağdurun evi, %19.05'inin sanığın evi olduğu, ayrıca toplam 32 saldırganın %28.13'ünün 18-20 yaşta, %53.12'sinin bekar, %34.38'inin esnaf, %46.87'sinin tanıdık, %6.25'inin ise olay sırasında alkollü olduğu tespit edildi. **Sonuç:** Bu çalışmada; cinsel saldırıların çoğunlukla mağdur/sanığın evinde olması ve tanıdık kişiler tarafından gerçekleştirilmesi, tehlikenin genellikle yabancılar tarafından ve bilinmeyen yerlerde olacağı inancını sarsmaktadır. Bu konuda yabancılarla konuşulmaması gibi tavsiyelerin dışında daha radikal çözümlere gereksinim olduğu aşikârdır. Adli mercilere ve sağlık kuruluşlarına yansıyan cinsel suç olgularının aslında buz dağının görünen yüzünü teşkil ettiği bilinmekle, toplumdaki birçok kesimin bütüncül bir kavram içerisinde mağdura yaklaşımı büyük önem taşımaktadır.

Anahtar Kelimeler: Cinsel suçlar, şiddet, suç mağduru, adli tıp, mahkeme kararı

ABSTRACT Objective: In this study, the objective was the evaluation of the profile of the victims and the perpetrators in the sexual assault cases of victims over 18 year-old, the comparison of the outcomes of the studies in the literature, and the determination of the legal and medical management of the cases. **Material and Methods:** In 2005 and 2006 years, 21 sex offense cases over 18 year-old closed at Sivas Penalty Courts have been evaluated in terms of victims and perpetrators. The findings were evaluated by frequency analysis. **Results:** 33.33% of the victims were between 18-20 year-old, the others were women except one, 76.19% were single, 42.86% were unemployed, 9.52% were mentally deficient, 76.19% were violated physically and 19.05% were plundered. When the crime scenes were evaluated, %33.33 of the sexual assaults occurred in the victim's house and 19.05% occurred in the house of the accused person. In the total of 32 perpetrators; %28.13 were between 18-20 years old, 53.12% were single, 34.38% were tradesman, 46.87% were familiar to the victim, and 6.25% were drunk. **Conclusion:** In this study; we have shown that most of the sexual assaults occurred in the victim/perpetrator's house. And the belief that the danger comes by foreigners and in unknown places is shaken. In this regard, it is obvious more radical solutions other than advices such as not talking with strangers outside need. The events of sexual abuse reached to justice and the medical centers were only the appearing part of the iceberg, therefore the approach to the victim with a holistic concept in many parts of society is important.

Key Words: Sexual offenses, violence, crime victims, forensic medicine, jurisprudence

Cinsel suçlar; birey, aile ve toplum üzerinde yaşam boyu sürebilecek etkileriyle halk sağlığı ve hukuksal boyutu açısından önemli bir sorundur. Bu olgular, şiddet içeren cinsel eylemler olmasının yanı sıra mağdurun rızasının bulunmadığı veya geçersiz olduğu (mağdurun yaşının küçüklüğü veya psikiyatrik bozukluk gibi) durumlara göre ilgili ülke yasalarıyla cezalandırılmaktadır.^{1,2}

Cinsel suçlar, kişiye yönelik suçlar içerisinde en ağır suçlardan biri olarak değerlendirilmektedir. Cinsel amaçlı ve hedeflenen kişinin isteği dışında yapılan hareketleri kapsamaktadır. Bu hareketler söz atma eyleminden başlayıp, elle sarkıntılık ve en uç noktada ırza geçmeyi içermektedir.³ Cinsel saldırı, her iki cinsiyete yönelik meydana gelmekle birlikte özellikle kadınlara ve çocuklara karşı, genellikle erkekler tarafından gerçekleştirilmektedir.⁴⁻⁶

Cinsel saldırının beden veya ruh bakımından kendisini savunamayacak durumda bulunan kişiye karşı işlenmesi, kamu görevinin veya hizmet ilişkisinin sağladığı nüfuzunun kötüye kullanılması suretiyle işlenmesi, üçüncü derece dâhil kan veya kayın hısımlığı ilişkisi içinde bulunan bir kişiye karşı işlenmesi, silâhla veya birden fazla kişi tarafından birlikte işlenmesi ile mağdurun direncinin kırılmasını sağlayacak ölçünün ötesinde cebir kullanılması gibi durumlar cezanın ağırlaştırılmasına neden olmaktadır.⁷

Hekimler ve sağlık mesleği mensupları; travmaya uğrayan bir olgu ile karşılaştıkları zaman, tedavi ettikten sonra TCK'nın 280. maddesine göre adli makamlara bildirmek zorundadır. Bildirimde bulunmaz ya da bildirimde gecikme olursa ceza söz konusudur.⁷

Çalışmamızda; Sivas 1. ve 2. Ağır Ceza Mahkemelerinde 2005-2006 yıllarında karara bağlanan cinsel suçlara ait mahkeme dosyaları incelenerek; mağdur ve saldırgan profilinin sergilenmesi, bu konuda literatürün taranmasıyla benzer çalışma bulgularının elde edilen bulgularla karşılaştırılması ve cinsel saldırı olgularında gerekli adli-tıbbi yaklaşımın ortaya konması amaçlandı.

GEREÇ VE YÖNTEMLER

Bu çalışmada, 2005 ve 2006 yıllarında Sivas 1. ve 2. Ağır Ceza Mahkemelerinin karara bağladığı toplam 1263 mahkeme dosyasından cinsel suçlara ilişkin 75 dosya seçildi. 18 yaş altındaki cinsel saldırı mağdurlarına ait dosyaların incelenmesine mahkeme başkanları tarafından izin verilmediği için, 18 yaş üzeri cinsel suç mağdurlarına yönelik 21 (%1.66) mahkeme dosyası üzerinden 2007 yılının Mart-Haziran ayları arasında retrospektif olarak inceleme yapıldı. Bu dosyalar; mağdur yaşı, cinsiyeti, medeni durumu, mesleği, eğitimi, olay tarihi ve yeri, olay mekânı, genel vücut muayenesinde travmatik bulgular, yağmalama, anüs-himen muayenesi, sperm analizi yönünden laboratuvar bulguları, psikolojik muayene bulguları, hamilelik durumu ile saldırganın yaşı, cinsiyeti, medeni durumu, çocuk sayısı, mesleği, mağdura yakınlığı, alkol alıp almadığı, mahkeme kararları ve etki eden faktörler açısından incelenerek değerlendirildi.

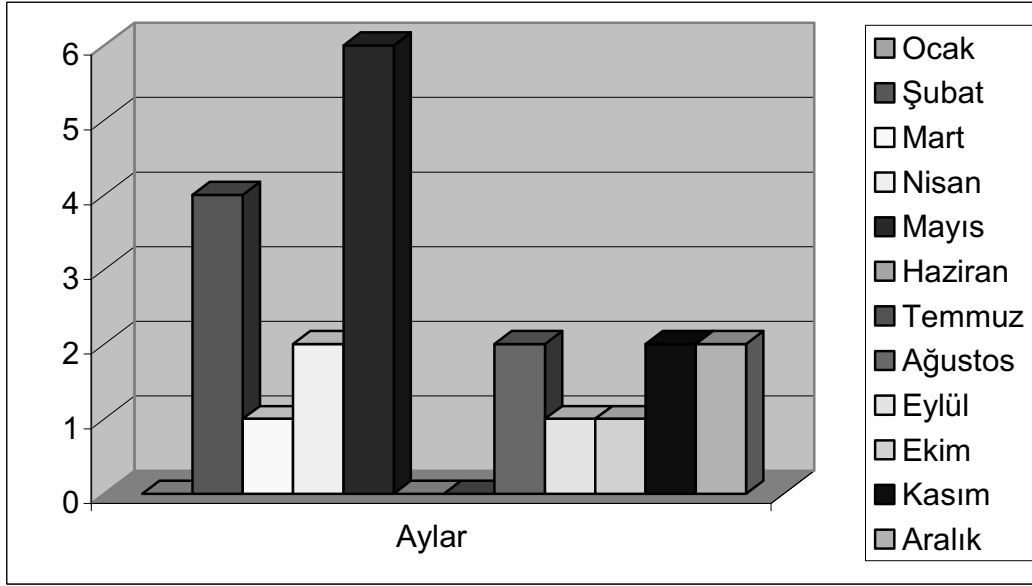
BULGULAR

2005 ve 2006 yıllarında Sivas 1. ve 2. Ağır Ceza Mahkemelerinin karara bağladığı toplam 1263 adet mahkeme dosyasından 75'inin (%5.94) cinsel saldırı suçuna ait olduğu, 18 yaş üzerindeki suç mağdurlara ait dosya sayısının ise 21 (%1.66) olduğu saptandı.

Mağdurların yaş ortalaması 27.8 ± 13.6 olup, yaş sınırı 18 ile 76 arasında idi. Toplam 21 mağdurdan yedisinin (%33.33) 18-20 yaş, altısının (%28.57) 21-25 yaş, dördünün (%19.05) 26-30 yaş, birinin de (%4.76) 31-35 yaş arasında olduğu bulundu. Kalan üç olgunun yaşları; 43, 49 ve 76 olarak tespit edildi.

Mağdurların birisi dışında tümü (%95.24) kadın olup, olguların 16'sının (%76.19) bekâr, diğerlerinin evli olduğu belirlendi.

Meslek açısından değerlendirildiğinde; dokuzunun (%42.86) işsiz, dördünün (%19.05) ev hanımı, ikisinin (%9.52) hayat kadını, birer tane (%4.76) serbest meslek, emekli, öğrenci ve sekre-



ŞEKİL 1: Suçların işlendikleri aylara göre dağılımı.

ter olduğu saptandı. Eğitimleri bilinen iki kişiden birinin lise mezunu, diğerinin yüksek okul mezunu olduğu görüldü.

Şekil 1'de olay tarihi aylara göre gösterilmektedir. Dokuzunun (%42.86) ilkbaharda, altısının (%28.57) kışın, dördünün (%19.05) sonbaharda ve ikisinin (%9.52) yazın cinsel saldırıya uğradığı belirlendi. Mağdurların 16'sının (%76.19) şehirde, üçünün (%14.28) köyde ve ikisinin (%9.52) ilçede saldırıya maruz kaldığı saptandı.

Olay mekânı sorgulandığında; yedisinde (%33.33) mağdurun evi, dördünde (%19.05) sanığın evi, üçünde (%14.28) açık arazi, üçünde (%14.28) araç içi, birer (%4.76) olayda iş yeri, ahır, çatı katı olduğu, bir (%4.76) olayda mekânın belirlenemediği tespit edildi.

Zorla (silah, kaba kuvvet) değerli eşya, para alma suretiyle iki (%9.52) olguda yağmalamanın da mevcut olduğu belirlendi. Mağdurlara düzenlenen adli raporlar incelendiğinde; genel vücut muayenesinde 16 (%76.19) olguda travmatik bulguların olduğu görüldü. Muayene sırasında himen ve anüste ekimoz, fissür, laserasyon gibi travmatik bulgular dörder (%19.05) olguda saptandı. İkisinde (%9.52) sperm incelemesinin pozitif, dördünde

(%19.05) negatif olduğu, diğerlerinde bu incelemenin yapılmamış olduğu gözlemlendi. Cinsel saldırı sonucu bir olgu (%4.76) hamile kalarak doğum yapmış ve adli genetik inceleme ile saldırganın bebeğin babası olduğu belirlenmiştir. Ayrıca iki (%9.52) olgunun zihinsel özürü olduğu tespit edildi.

Bazı olguların birden fazla saldırganı olması dolayısıyla, toplam 21 mağdura cinsel saldırıda bulunan toplam 32 saldırgan değerlendirildi. Bunların yaş ortalaması 27.1 ± 7.5 olup, yaş sınırı 18 ile 47 arasında idi (Tablo 1). Saldırganların 16 (%50.00) kişi ile 18 ve 25 yaşlar arasında yoğunlaştığı tespit edildi.

TABLO 1: Saldırganların yaşlara göre dağılımı.

Saldırgan Yaşı	Saldırgan Sayısı (%)
18-20	7 (%21,87)
21-25	9 (%28,13)
26-30	6 (%18,75)
31-35	4 (%12,50)
36-40	2 (%6,25)
41 ve üzeri	2 (%6,25)
Bilinmeyen	2 (%6,25)
Toplam	32 (%100,00)

TABLO 2: Saldırganların mesleklerine göre dağılımı.

Saldırgan Mesleği	Saldırgan Sayısı (%)
Esnaf	11 (%34.38)
Serbest Meslek	10 (%31.25)
Çiftçi	6 (%18.75)
İşçi	3 (%9.38)
Asker	1 (%3.12)
Muhasebeci	1 (%3.12)
Toplam	32 (%100.00)

Tümü erkek olan saldırganların 17'si (%53.12) bekâr olup, diğerlerinin evli olduğu görüldü. Çocuk sayısı açısından değerlendirildiğinde; beşinin (%15.62) iki çocuğu, dördünün (%12.50) bir çocuğu, birer (%3.12) saldırganın üç ve dört çocuğu olduğu, dördünün ise (%12.50) çocuksuz olduğu belirlendi.

Saldırganların meslekleri; 11'i (%34.38) esnaf, 10'u (%31.25) serbest meslek, altısı (%18.75) çiftçi, üçü (%9.38) işçi, birer (%3.12) kişi muhasebeci ve asker şeklinde dağılım göstermiştir (Tablo 2).

Saldırganların mağdura yakınlığı değerlendirildiğinde; 15'inin (%46.87) tanıdık, 10'unun (%31.25) komşu, ikisinin (%6.25) akraba olduğu, beşinin (%15.62) yakınlığının belirlenemediği saptandı. Ayrıca sanıklardan ikisinin (%6.25) olay sırasında alkollü olduğu tespit edildi, ancak alkol düzeyi ile ilgili bilgiye ulaşılamadı.

Mahkeme kararlarından 10'unun (%47.62) beraat ile sonuçlandığı, dokuzunda (%42.86) adli kovuşturmanın ve olayın özelliğine göre saldırganlara değişik sürelerde hapis cezalarının verildiği, ikisinde (%9.52) sanığın mağdurla evlenmeyi kabul etmesi sonucu cezalarının tecil olduğu görüldü.

TARTIŞMA

Cinsel şiddet; bir insanın yaşamı boyunca karşılaşabileceği, bireysel özerkliğine ve bütünlüğüne yönelmiş, hem fiziksel hem de psikolojik açıdan en fazla travmatize edebilecek ağır şiddet türlerinden birisi olup,⁸ genellikle fiziksel şiddetle birlikte yaşanır.⁹

Cinsel suçlar, akut ve kronik fiziksel ve psikolojik morbidite ile ilişkilidir. Erken müdahale, oluşabilecek ciddi psikolojik morbiditeyi azaltır. Bu konuda yapılan çalışmaların çoğu, kadınlardaki cinsel saldırının etkilerini araştırmayı amaçlamıştır.⁹⁻¹¹ Cinsel saldırı olgularında anamnez almak ve muayene yapmak için yazılı aydınlatılmış onam alınmalıdır. Muayene yeri ve tarihi, olay yeri ve tarihi, saldırının tipi ve saldırgan sayısı, ateşli silah gibi tehdit edici alet kullanımı olup olmadığı, cinsel saldırı esnasında kayganlaştırıcı ve kondom kullanımı olup olmadığı, saldırganın mağdura yakınlığı, travmatik yaralanmalar, mağdurun üzerindeki kıyafetlerin yırtılması/çıkartılması, alkol-ilaç kullanımı, mağdurun olay öncesi ve sonrası yakın zamandaki cinsel ilişki durumu ve başka bir nedenle ilaç kullanıp kullanmadığı sorgulanmalıdır. Ayrıca ayrıntılı jinekolojik muayene yapılmalı ve gerekiyorsa kontrasepsiyon uygulanmalı, cinsel yolla bulaşan hastalıklar tedavi edilmeli, koruyucu tıbbi hizmet sağlanmalı, ayrıntılı obstetrik öykü ve mental sağlığını da içeren genel tıbbi özgeçmişine ait bilgiler dikkatlice ve zaman kaybetmeksizin hızlı bir şekilde değerlendirilmelidir.¹²⁻¹⁴

Cinsel saldırı olgularının değerlendirilmesi; mağdur ve saldırganın ait demografik özelliklerin, fizik muayene bulgularının, olay yeri incelemesinde elde edilen delillerin ve adli tahkikata ait verilerin tümünün bir arada değerlendirilmesini içeren multidisipliner bir yaklaşımı gerektirmektedir.⁵

Çalışmamızda incelenen mahkeme dosyalarının %5.94'ünün cinsel saldırı suçuna ait olduğu görüldü. ABD'de tüm şiddet suçlarının %5.5'ini cinsel saldırı suçlarının oluşturduğu bildirilmektedir.¹⁵ Benzer çalışmalar incelendiğinde; Hatay'da yapılan çalışmada¹⁶ elde edilen %3.25 ile Aydın'da yapılan çalışmada⁶ elde edilen %7.6 değerinin bu sonuca yakın değerler olduğu, buna karşın Samsun'da yapılan çalışmadaki² %12.4 değerinin daha fazla olduğu saptanmıştır. Benzer bir çalışmada; fiziksel temas içeren cinsel saldırı eylemlerine maruz kalma oranı %44.5 iken, bu eylemlerin adli makamlara bildirilme durumunun sifra yakın olduğu tespit edilmiştir.¹⁷ Cinsel şiddete maruz kalan bireyler; suçlanacağını, olayın ispat edilemeyeceğini ve sa-

nığa ceza verilmeyeceğini düşündüklerinden, kendilerinin ve yakınlarının zarar görmesinden korktuklarından çoğunlukla olayı gizlemektedir.¹⁶ Cinsel saldırı ve tecavüz toplumda sık olmasına rağmen çoğu olgular rapor edilmeden kalır.^{9,10} Bu çalışmada elde edilen %5.94 oranının hiç de azımsanacak bir rakam değildir. Ayrıca Ağır Ceza dışındaki diğer mahkemelerde görülen cinsel saldırı dosyalarının da bu değerinde yer almadığı unutulmamalıdır. Dolayısıyla ortaya çıkan cinsel saldırı olgularının, buz dağının görünen yüzünü teşkil ettiğini kabul etmek gerekir.

Çalışmamızda, cinsel suçlara ait davalarda 21 mağdur bulunurken, saldırıda bulunan toplam 32 saldırganın yargılandığı saptandı. Aydın ve ark.nın çalışmasında⁶ da, mağdurların sayısına karşılık saldırgan sayılarının fazla olduğu görüldü.

Mağdurların yaş ortalaması 27.8 ± 13.6 olup, yaş sınırı 18 ile 76 arasında idi. Toplam 21 mağdurdan yedisinin (%33.33) 18-20 yaşında, altısının (%28.57) 21-25 yaşında, dördünün (%19.05) 26-30 yaşında olduğu saptandı. Adli Tıp Kurumu 2. İhtisas Kurulu'na başvuran 18 yaş üstü cinsel suç mağdurlarında yapılan bir çalışmada¹⁸ olguların tamamının 19-51 yaş arasında olduğu, Aydın ve ark.nın çalışmasında² ise olguların en fazla 19-30 yaş grubunda bulunduğu tespit edildi. Bizim çalışmada da mağdurların %80'inden fazlasının 18-30 yaş arasında olması, benzer çalışmalardaki sonuçlarla uyumlu bulundu.

Mağdurların birisi dışında diğerlerinin (%95.24) kadın olduğu saptandı. Dokgöz ve ark.nın çalışmasında¹⁸ mağdurların %82.6'sının, Riggs ve ark.nın çalışmasında;¹⁹ %96.2'sinin, Büken ve ark.nın çalışmasında;⁵ %83.1'inin kadın olduğu görüldü. Aydın ve ark.nın çalışmasında² da; erkek mağdurların oranı 18 yaş altında daha fazla olmasına karşın, 18 yaş üstü olgularda kadınların oranı yükselmektedir.

Mağdurların 16'sının (%76.19) şehirde, üçünün (%14.28) köyde ve ikisinin (%9.52) ilçede saldırıya maruz kaldığı saptandı. Dokgöz ve ark.nın çalışmasında ise %50.5'inin şehirde, %49.5'inin ise ilçe ve köylerde olduğu saptanmıştır.¹⁸

Mağdurlara düzenlenen adli raporlar incelendiğinde; 16 (%76.19) olguda genel vücut muayenesinde travmatik bulguların mevcut olduğu, zorla değerli eşya, para alma suretiyle yapılan yağmalamanın da iki (%9.52) olguda bulunduğu belirlendi. Muayene sırasında himende yırtık dört (%19.05) olguda tespit edildi. Riggs ve ark.nın yaptığı benzer çalışmada da; genel vücut muayenesinde tespit edilen travmatik bulgular tüm olguların %67'sinde, genital bölgedeki travmatik bulgular ise %53'ünde saptanmıştır.¹⁹ Bu çalışmada genel vücut muayenesi ile genital muayenede tespit edilen travmatik bulgular cinsel saldırıların "şiddet"le olan ilişkisini ortaya koymaktadır.

Saldırganların hepsi erkek olup; 17'sinin (%53.12) bekâr, diğerlerinin evli olduğu görüldü. Saldırganların çocuk sayısı açısından değerlendirilmesinde; beşinin (%15.62) iki çocuğu, dördünün (%12.50) bir çocuğu, birer (%3.12) saldırganın üç ve dört çocuğu, dördünün (%12.50) ise çocuksuz olduğu belirlendi. Samsun'da yapılan benzer bir çalışmada² saldırganların %65.4'ünün bekâr olduğu, diğer benzer çalışmalarda da^{6,20} cinsel suçların çoğunlukla bekârlar tarafından işlendiği belirlenmiştir.

Saldırganların meslekleri; 11'i (%34.38) esnaf, 10'u (%31.25) serbest meslek, altısı (%18.75) çiftçi, üçü (%9.38) işçi, birer (%3.12) kişi ile muhasebeci ve asker şeklinde dağılım göstermiştir. Samsun'da yapılan çalışmada² ise; %48.4'ünün serbest meslek, %20.9'unun işçi, %9.3'ünün çiftçi, %7.7'sinin işsiz olduğu saptanmıştır.

Bu çalışmadaki mahkeme dosyalarının incelenmesinde mağdurun ve saldırganın eğitim durumunun değerlendirilmesi de önemsendi. Ancak yapılan araştırmalarda iki mağdurun dışında ne diğer mağdurlara ne de sanıklara yönelik eğitimle ilgili kayıtlara rastlanamadı. Özellikle saldırganların eğitim durumu ortaya konmuş olsaydı, cinsel suçların eğitimle olan ilişkisi belki de ortaya konabilirdi.

Mahkeme kararlarından 10'unun (%47.62) be-
raat ile sonuçlandığı, bu sonuçta mağdurun 18 yaşın üzerinde olması ve zorla yapıldığını gösteren

inandırıcı delillerin olmaması, ifadelerin çelişkili olması, delil yetersizliği gibi faktörlerin etkili olduğu görüldü.

Zorla alıkoyma, kaçırma, hile (evlenme vaadi gibi), tehdit ve korkuyla yapılan cinsel saldırıların dokuzunda (%42.86) adli kovuşturmanın ve olayın özelliğine göre saldırganlara değişik sürelerde hapis cezalarının verilmiş olduğu tespit edildi. Bu cezaların verilmesinde; rızanın olmaması, hile ve tehdit kullanılması, iş sahibinin nüfuzunu kötüye kullanması, mağdurun zihinsel özürülü olması gibi faktörlerin etkili olduğu belirlendi. İki (%9.52) cinsel saldırı olgusunda ise sanığın mağdurla evlenmeyi kabul etmeleri sonucu cezaları tecil olmuştur. Cinsel saldırı olayında sanığın mağdurla evlenmesi durumunda cezasının ertelenmesi işleminin, 01 Haziran 2005 tarihinde yürürlüğe giren Yeni Türk Ceza Kanununda yer almaması⁷ isabetli bir uygulama olarak değerlendirilmektedir. Öyle ki, bu işlem mağdurun mağduriyetini arttırmaktan, sanığı korumaktan başka bir amaç gütmemektedir.

Olay mekânı sorgulandığında; yedisinde (%33.33) mağdurun evi, dördünde (%19.05) sanığın evi, üçünde (%14.28) açık arazi, üçünde (%14.28) araç içi, birer (%4.76) olayda iş yeri, ahır, çatı katı olduğu, bir (%4.76) olayda mekânın belirlenemediği tespit edildi. Riggs ve ark.,¹⁹ olguların %20.9'unun mağdurun evinde, %20.8'inin saldırganın evinde, %14.6'sının otomobilde gerçekleştiğini, Ackerman ve ark.,²¹ saldırı alanı olarak %21'inin kendi evinde, %45'inin saldırganın evinde, %34'ünün halka açık yerlerde olduğunu saptamışlardır.

Büken ve ark.⁵ ise; cinsel saldırı olgularının %54.7'sinin mağdurun evinde, %35.8'inin özelliği olmayan açık alanda, %3.8'inin inşaat alanı ve terk edilmiş binada meydana geldiğini belirlemiştir.

Saldırganların mağdura yakınlığı değerlendirildiğinde; 15'inin (%46.87) tanıdık, 10'unun (%31.25) komşu, ikisinin (%6.25) akraba olduğu, beşinin (%15.62) yakınlığının belirlenemediği saptandı. Ackerman ve ark.nın çalışmasında;²¹ saldırganların %67'sinin tanıdık, %22'sinin yabancı, %12'sinin partner olduğu, Riggs ve ark.nın çalışmasında;¹⁹ 1.076 cinsel saldırı olayında saldırganların çoğunun mağdurun tanıdığı kişiler olduğu rapor edilmiştir.

Bu çalışmada; cinsel saldırıların çoğunlukla mağdurun/sanığın evinde olması ve tanıdık kişiler tarafından gerçekleştirilmesi; tehlikenin genellikle bilinenin aksine yabancılardan değil tanıdık insanlardan geldiğini, ayrıca bilinmeyen yerlerden ziyade daha çok tanıdık-bildik mekânlarda gerçekleştiğini ortaya koymaktadır. Bu konuda yabancılarla konuşulmaması, bilinmeyen yerlere gidilmemesi gibi nasihatlerin yeterli olmadığı, başta aile ve topluma dönük olmak üzere görsel ve yazılı medyada, okullarda mevcut sorunlara yönelik cinsel, tıbbi ve hukuksal eğitici programlara ve daha radikal çözümlere gereksinim olduğu açıktır.

Teşekkür

Çalışmamızda yardımlarını esirgemeyen Sivas 1. ve 2. Ağır Ceza Mahkemesi Başkanları Hâkim Atilla Rahman ve Hâkim Bekir Akkale'ye teşekkür ederiz.

KAYNAKLAR

1. Polat O, İnanıcı MA, Aksoy ME. [The sexual offenses]. Adli Tıp. 1st ed. İstanbul: Nobel Tıp Bookstore; 1997. s.340-60.
2. Aydın B, Çolak B. [Sexual crime cases those reflected penalty courts in Samsun]. Adli Tıp Bul 2004;9(1):11-8.
3. Polat O. [The child exploitation]. Klinik Adli Tıp. 2nd ed. Ankara: Seçkin Publishing; 2006. s.129-76.
4. Soysal Z, Eke M. [The sexual assault]. In: Soysal Z, editör. Adli Obstetrik/Jinekoloji. 1st ed. Vol. 2. İstanbul: Adli Tıp Kurumu Yayınları-9; 2003. s.1081-164.
5. Büken B, Büken E, Erkol Z. [Evaluation of the examination process of sexual assault cases presented to the forensic medicine department of Düzce medical faculty between the years 2000-2005]. Adli Bilim Derg 2008;7(1): 19-30.
6. Dirlik M, Özkök MS, Katkıcı U. [Sexual crime and the profile of perpetrators in Aydın]. Adli Tıp Bul 2002;7(3):97-104.
7. Yılmaz Z. [Turkish Criminal Code]. Anayasa TCK CMK İnfaz Kanunu. 23. Baskı. Ankara: Seçkin Publishing; 2006. s.89-223.
8. Barutçu N, Yavuz MF, Çetin G. [The problems exposed to the victims after sexual assault]. Adli Tıp Bul 1999;4(2):41-53.
9. Novaković M. [Forensic implications of rape]. Med Pregl 2006;59(11-12):567-71.

10. Tavara L. Sexual violence. *Best Pract Res Clin Obstet Gynaecol* 2006;20(3):395-408.
11. Cybulska B, Forster G. Sexual assault: examination of the victim. *Medicine* 2005;33(9): 23-8.
12. Gribbin C. Sexual assault and rape. *Current Obstetrics & Gynaecology* 2004;14:356-62.
13. Aşirdizer M. [The attitudes of medical doctors to child abuse or women abuse victims applied to emergency services]. *Türkiye Klinikleri J Surg Med Sci* 2006;2(50):39-48.
14. Walker SP, Louw D. The court for sexual offences: perceptions of the victims of sexual offences. *Int J Law Psychiatry* 2005;28(3): 231-45.
15. Yıldız G, Yavuz MF, Aşirdizer M, Yavuz MS. [The identification of amylase recovered from retains of saliva by dermal swabbing]. *Adli Tıp Derg* 2003;17(1):1-10.
16. Arslan M, Kar H, Akcan R, Çekin N. [Analysis of sexual crimes prosecuted in Hatay criminal justice court]. *Adli Bilim Derg* 2008, 7(2):35-9.
17. Kayı Z, Yavuz MF, Arıcan N. [The research of sexual assault victims concerning women university students and graduated]. *Adli Tıp Bul* 2000;5(3): 157-63.
18. Dokgöz H, Yanık A, Günaydın U, Bütün C, Sözen Ş. [The evaluation of examination, process and results the older cases of 18 years old applying with sexual assault claim]. *Adli Tıp Derg* 2001;15(4): 12-6.
19. Riggs N, Houry D, Long G, Markovchick V, Feldhaus KM. Analysis of 1,076 cases of sexual assault. *Ann Emerg Med* 2000;35(4): 358-62.
20. Türk B, Yavuz MF, Gölge ZB. [Crimes committed against sexual freedom and application of Turkish code 434 (adjournment of the trial or punishment due to marriage) in that crimes]. *Adli Bilim Derg* 2003;2(2):39-45.
21. Ackerman DR, Sugar NF, Fine DN, Eckert LO. Sexual assault victims: factors associated with follow-up care. *Am J Obstet Gynecol* 2006; 194(6):1653-9.