

Dört Kök ve Dört Kanallı Üst İkinci Molar Dişin Endodontik Tedavisi: Olgu Sunumu¹

ENDODONTIC TREATMENT OF FOUR ROOTED AND FOUR CANALLED OF MAXILLARY SECOND MOLAR TOOTH: A CASE REPORT

Güneş ŞAHİNKESEN*, Yaşar Meriç TUNCA**, Tülin ERTAN***

* Yrd.Doç.Dr., GATA, Diş Hekimliği Bilimleri Merkezi, Diş Hastalıkları ve Tedavisi AD,

** Doç.Dr., GATA, Diş Hekimliği Bilimleri Merkezi, Diş Hastalıkları ve Tedavisi AD,

*** Dt., GATA, Diş Hekimliği Bilimleri Merkezi, Diş Hastalıkları ve Tedavisi AD, ANKARA

Özet

Amaç: Üst ikinci molar dişlerde palatinalde iki kök görülmesi çok nadir bir durumdur. Bu olgu bildiriminde palatinalde iki köke sahip dört kök ve dört kanallı maksiller ikinci büyük azı dişine yapılan kök-kanal tedavisi anlatılarak bu olgunun klinisyenlerle paylaşılması amaçlanmıştır.

Olgu Sunumu: Sol üst ikinci molar dişin palatinalinde iki kök varlığı klinik ve radyolojik olarak tespit edildikten sonra endodontik tedavisi yapıldı.

Sonuç: Üst ikinci molar dişlerin palatinal kök ve kanalları üzerine yapılan çalışmalarda nadir de olsa iki kök varlığı tespit edilmiştir.

Anahtar Kelimeler: Üst ikinci molar diş, dört kök, kök kanal tedavisi

Summary

Purpose: The presence of two roots on the palatal aspect of a maxillary second molar is a rare case. This case report presents the root canal treatment of a maxillary second molar which has four roots with two palatal roots and four canals. Our aim is to share this case report with clinicians.

Case Report: The presence of two roots on the palatal aspect of the maxillary left second molar was diagnosed radiographically and clinically and then the endodontic treatment was completed.

Conclusion: Limited studies on the anatomical features of maxillary second molars revealed that they might have rarely four roots with two palatal roots.

Key Words: Maxillar second molar tooth, four rooted, root canal treatment

Türkiye Klinikleri J Dental Sci 2005, 11:54-56

Kök kanal tedavisinin başarılı olması, kanal sisteminin temizlenme ve şekillendirme işlemi takiben uygun bir şekilde doldurulmasına bağlıdır (1,2). Maksiller molarların internal anatomileri üzerine yapılan çalışmalarda kök ve kanalların sayı ve yerleşim bakımından çeşitli varyasyonlara sahip olduğu bildirilmiştir (3). Maksiller birinci molar dişler ve meziyo-bukkal kök kanallarının anatomik özelliklerini incelemek için birçok çalışma yapılmasına rağmen maksiller ikinci molarlar üzerine yapılmış fazla çalışma yoktur (4). Maksiller ikinci molarların anatomik özellikleri üzerine yapılan çalışmalarda, çok az oranda dört köklü ve bazılarında palatinalde iki kök varlığı tespit edilmiştir (5-7).

Bu olgu raporunda iki palatinal köke sahip dört köklü maksiller ikinci molar dişin kök kanal morfolojisi ve tedavisinden bahsetmeyi uygun gördük.

Olgu Sunumu

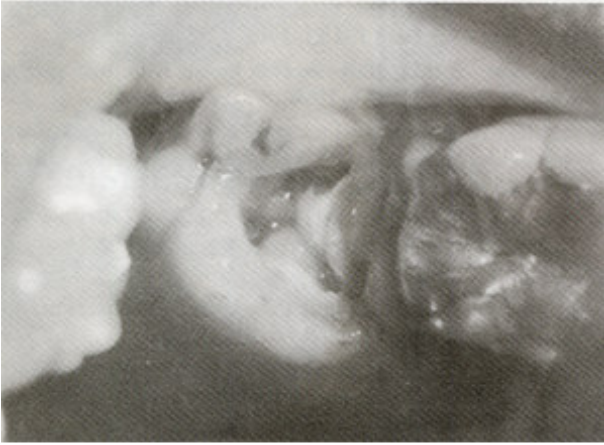
Otuz dört yaşındaki erkek hasta maksiller sol ikinci molar dişindeki ağrı nedeniyle GATA Diş

Hekimliği Bilimleri Diş Hastalıkları ve Tedavisi Anabilim Dalı'na başvurmuştur. Hastadan alınan anamnezde 5 yıl önce üst sol molar bölgesindeki dişlere amalgam dolgu yaptırdığı ve son 1 haftadır bu dişlerde şiddetli ağrılar olduğu, ağrıların geceleri arttığı öğrenildi. Radyografik incelemede sol üst birinci ve ikinci molar dişlerde pulpaya yakın, derin amalgam restorasyonlar yapıldığı gözlemlendi (Resim 1). Hastanın klinik muayenesinde sol üst ikinci molar dişte perküsyonda duyarlılık saptandı. Klinik olarak akut pulpitis tanısı konuldu.

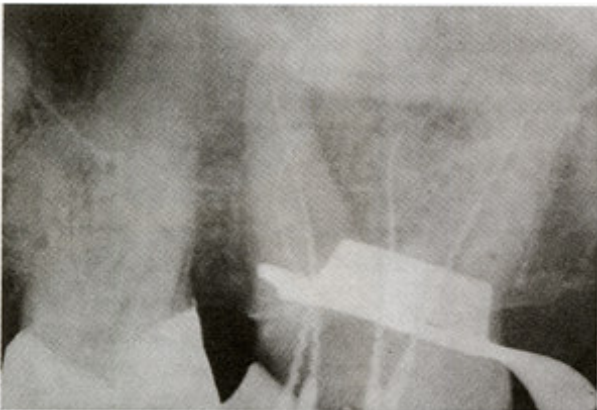
Lokal anestezi altında amalgam dolgu kaldırıldı. Endodontik giriş kavitesi açıldı, kuronal pulpa dokusu ekskavatörle çıkarıldığında palatinalde iki olmak üzere dört kanal ağzı olduğu görüldü (Resim 2). Bu sebeple üçgen şeklinde açılan giriş kavitesi daha iyi bir görüş ve endodontik aletlerin kolay kullanımını için dörtgen şeklinde olmak üzere düzeltildi. 15 nolu K tipi eğe ile (MMC, Micro-Mega, Besançon, Fransa) kanal



Resim 1. Amalgam dolgulu maksiller sol ikinci molar dişin tedavi öncesi radyografik görüntüsü.

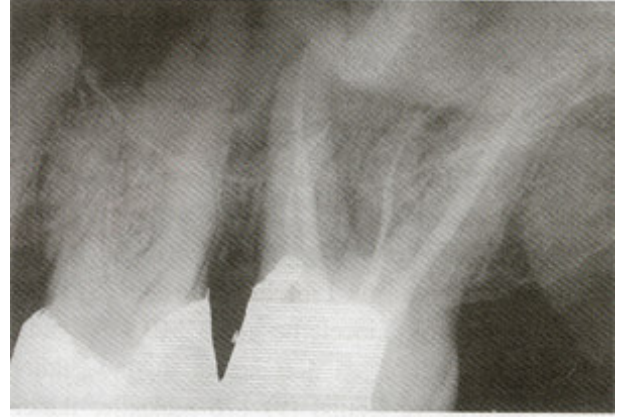


Resim 2. İki palatinalde iki bukkalde olmak üzere dört kanal ağzını gösteren ağız içi görünüm.



Resim 3. Kanal boyu tespit radyografisi.

açıklığı kontrol edildi ve uygun genişlikteki eğelerle kanal boyu tespiti yapıldı (Resim 3). Step-back tekniği ile ana palatinal kök kanalında 40, ikinci palatinal kök kanalında 25 ve bukkal kök kanallarında ise 35 numaraya kadar kanallar genişletildi. Her enstrümantasyon işlemi arasında %2.5 NaOCl ve serum fizyolojik solüsyonu ile irrigasyon yapıldı, paper-point konları ile kanallar kurulandı. Kanallar gutta-perka (ML.029, DiaDent-Chongju City/KOREA) ve AH-26 (Dentsply-Konstanz 78467 Almanya) kullanılarak lateral kondansasyon tekniği ile dolduruldu (Resim 4). Yapılan araştırmalara göre maksiller ikinci molar dişlerde dört kök ve dört kanala rastlandığında simetrik taraftaki ikinci molar dişte de dört kök ve dört kanala rastlanmaktadır. Bizim olgumuzda da simetrik taraftaki ikinci



Resim 4. Kök kanal tedavisi tamamlanmış sol üst ikinci molar dişin radyografik görüntüsü.



Resim 5. Simetrik taraftaki maksiller ikinci molar dişin radyografik görüntüsü.



Resim 6. Tedavi bittikten 6 ay sonra alınan kontrol radyografik görüntü.

molar dişte dört kök ve dört kanala rastlanmıştır (Resim 5). Endodontik tedavi bitirildikten 6 ay sonra alınan kontrol radyografisinde herhangi bir patolojiye rastlanmadı (Resim 6).

Tartışma

Maksiller molar dişlerde birçok anatomik değişiklikler görülebilmektedir. Peikoff (8) maksiller molarlarda %1.4 oranında ikinci palatinal kökün varlığını gözlemlemiştir. Libfeld ve Rostein (5) 1200 dişin radyografik incelemesinde %0.4 olguda maksiller ikinci molarlarda dört kök olduğunu bildirmiştir. Hartwell ve Bellizi (9) 176 maksiller ikinci molar üzerine yaptıkları çalışmada %9.6 oranında dört kökün varlığını göstermişlerdir. Stone ve Stroner (10) birkaç olguda maksiller molarların palatinal kökünde tek kök, iki ayrı kanal ağzı ve kanal olduğunu; birkaç olguda ise maksiller molar dişte iki ayrı palatinal kök ve kanal varlığını bildirmişlerdir.

Benenati (11) iki palatinal köke sahip maksiller ikinci molar dişlerde, dişlerin bu bölgesinde bir oluk olduğunu bildirmiştir. Araştırmacıya göre bu oluk iki palatinal kökün oluşumundan dolayı meydana gelmiştir.

Sabala (12) yaptığı incelemelerde maksiller ikinci molarlarda iki palatinal kök varlığının nadir olduğunu ancak varlığında aynı hastanın bilateralinde de iki palatinal kök varlığının %90 olduğunu bildirmiştir. Bizim hastamızda da endodontik tedavi uyguladığımız sol üst ikinci

molar dişin bilateralindeki dişte iki palatinal kök varlığını gözlemledik.

Maksiller molar dişlerin tedavi öncesi alınan radyografilerinde ikinci bir palatinal kök olasılığı mutlaka değerlendirilmelidir. Ayrıca giriş kavitesinin kök kanallarının lokalizasyonlarını rahat göreceğ şekilde açılması ekstra bir kanal ağzının tespit edilmesi açısından kolaylık sağlayacağı görüşüdeyiz.

KAYNAKLAR

1. Alaçam T: Endodonti. Ankara, Şafak Matbaacılık, 2000, s.153
2. Baratto-Filho F, Fariniuk LF, Ferreira EL, Pecora JD, Cruz-Filho AM, Sousa-Neto MD: Clinical and macroscopic study of maxillary molars with two palatal roots. Int Endod J 35: 796, 2002
3. Pecora JD, Woelfel JB, Sousa Neto MD, Issa EP: Morphologic study of the maxillary molars. Part II: Internal anatomy. Braz Dent J 3: 53, 1992
4. Deveaux E: Maxillary second molar with two palatal roots. J Endod 25: 571, 1999
5. Libfeld H, Rotstein I: Incidence of four-rooted maxillary second molars: Literature review and radiographic survey of 1200 teeth. J Endod 15: 129, 1989
6. Christie WH, Peikoff MD, Fogel HM: Maxillary molars with two palatal roots: A retrospective clinical study. J Endod 17: 80, 1991
7. Thompson BH: Endodontic therapy of an unusual maxillary second molar. J Endod 14: 143, 1988
8. Peikoff MD, Christie WH, Fogel HM: The maxillary second molar: Variations in the number of roots and canals. Int Endod J 29: 365, 1996
9. Hartwell G, Bellizzi R: Clinical investigation of in vivo endodontically treated mandibular and maxillary molars. J Endod 8: 555, 1982
10. Stone LH, Stroner WF: Maxillary molars demonstrating more than one palatal root canal. Oral Surg Oral Med Oral Pathol 51: 649, 1981
11. Benenati FW: Maxillary second molar with two palatal canals and a palatogingival groove. J Endod 11: 308, 1985
12. Sabala CL, Benenati FW, Neas BR: Bilateral root or root canal aberrations in a dental school patient population. J Endod 20: 38, 1994

Geliş Tarihi: 09.11.2004

Yazışma Adresi: Dr. Güneş ŞAHİNKESEN
GATA Diş Hekimliği Bilimleri Merkezi,
Diş Hastalıkları ve Tedavisi AD,
ANKARA

*Bu olgu sunumu "BASS"13-15 Mayıs 2004/Makedonya'da poster olarak sunulmuştur.