

# 2012-2023 Yılları Arasında Gerçekleştirilen Diş Hekimliğinde Uzmanlık Sınavlarının Değerlendirilmesi: Bir Kesitsel Çalışma

## Evaluation of the Dental Speciality Examination in Between 2012-2023 Years: A Sectional Study

<sup>1</sup>Zeyneb Merve ÖZDEMİR<sup>a</sup>, <sup>2</sup>Sevim ATILAN YAVUZ<sup>b</sup>, <sup>3</sup>Derya GÜRSEL SÜRMEİOĞLU<sup>c</sup>

<sup>a</sup>Kahramanmaraş Sütçü İmam Üniversitesi Diş Hekimliği Fakültesi, Restoratif Diş Tedavisi ABD, Kahramanmaraş, Türkiye

<sup>b</sup>Mersin Üniversitesi Diş Hekimliği Fakültesi, Restoratif Diş Tedavisi ABD, Mersin, Türkiye

<sup>c</sup>Gaziantep Üniversitesi Diş Hekimliği Fakültesi, Restoratif Diş Tedavisi ABD, Gaziantep, Türkiye

**ÖZET Amaç:** Türkiye Cumhuriyeti'ndeki diş hekimlerinin 2012 yılından bu yana diş hekimliğinin belirli bir alanında uzmanlaşabilmeleri için Diş Hekimliği Uzmanlık Sınavına (DUS) başvurmaları gerekmektedir. Bu çalışmanın amacı, 2012-2023 yılları arasında gerçekleştirilen DUS'un yıllara göre değişen kontenjanlarını, üniversitelerin başarı sıralamasını ve uzmanlık bölümlerini değerlendirmektir. **Gereç ve Yöntemler:** Yükseköğretim Kurulu (YÖK) tarafından yürütülen Öğrenci Seçme ve Yerleştirme Merkezi (ÖSYM)'ne ait sınavlardan olan DUS'un 2012-2023 yılları arasındaki bütün verileri ÖSYM'nin resmi internet adresinden 'https://www.osym.gov.tr/' elde edildi. 2012 bahar dönemi ile 2023 bahar dönemi arasındaki toplam 15 adet DUS'dan elde edilen veriler analiz edildi. Analizlerde SPSS 26.0 paket istatistik programı kullanıldı. Sonuçlar, verilerin dağılımını değerlendirmek amacıyla tanımlayıcı istatistik testlerinden biri olan Shaphiro-Wilks testi kullanılarak sunuldu. İnceleme sonucunda veriler tek yönlü varyans analizi (ANOVA) ile analiz edilmiştir. İstatistiksel anlamlılık düzeyi  $p<0,05$  olarak belirlenmiştir. **Bulgular:** Tüm sınavlar incelendiğinde, 2012 bahar dönemi DUS'unun diğer sınavlara göre en yüksek ortalamaya sahip olduğu ancak aralarında istatistiksel olarak anlamlı bir fark olmadığı görüldü ( $p>0,05$ ). Kontenjanlar açısından değerlendirildiğinde, en yüksek kontenjan 2022 yılında, en düşük kontenjan ise 2012 bahar dönemi DUS'unda açıldı. **Sonuç:** Yıllar içinde yapılan sınavlarda diş hekimliğindeki uzmanlık bölümlerinin ortalama puanlarının bir dalgalanma eğilimi gösterdiği, bu dalgalanmanın üniversitelerin ortalama puanlarına da yansıtıldığı görülmüştür.

**ABSTRACT Objective:** Since 2012, dental professionals in the Republic of Türkiye have been required to apply for the Dental Specialty Examination (DSE) in order to specialize in a certain area of dentistry. The aim of this study is to evaluate the vacancies in the specialty training entrance exam between 2012 and 2023 and the scores of those who took the exam according to years and specialty areas. **Material and Methods:** All data of DSE, which is one of the exams belonging to the Student Selection and Placement Center conducted by the Council of Higher Education was found on the official website of Student Selection and Placement Center "https://www.osym.gov.tr/" was obtained. Data obtained from a total of 15 DUSs between the spring semester of 2012 and the spring semester of 2023 were analyzed. SPSS 26.0 package statistics program was used in the analyses. The results were presented using the Shaphiro-Wilks test, one of the descriptive statistics tests, to evaluate the distribution of the data. As a result of the review, the data was analyzed with one-way analysis of variance. The statistical significance level was determined as  $p<0.05$ . **Results:** When all exams were taken into consideration, it was observed that the spring 2012 DSE had the highest mean value compared to all other exams, but there was no statistically significant difference between them ( $p>0.05$ ). According to quota data, the highest quota was established in the year 2022, while the lowest quota was established during the spring DSE of 2012. **Conclusion:** Over the years, the average scores of specialty departments in dentistry have demonstrated a trend of fluctuation, with corresponding variations observed in the average scores of universities.

**Anahtar Kelimeler:** Diş hekimliği; diş hekimliğinde uzmanlık sınavı; uzmanlık eğitimi

**Keywords:** Dentistry; dental specialty examination; specialized training

**KAYNAK GÖSTERMEK İÇİN:**

Özdemir ZM, Atılan Yavuz S, Gürsel Sürmeliöğlü D. 2012-2023 yılları arasında gerçekleştirilen diş hekimliğinde uzmanlık sınavlarının değerlendirilmesi: Bir kesitsel çalışma. Türkiye Klinikleri J Dental Sci. 2024;30(2):289-96.

**Correspondence:** Derya GÜRSEL SÜRMEİOĞLU  
Gaziantep Üniversitesi Diş Hekimliği Fakültesi, Restoratif Diş Tedavisi ABD, Gaziantep, Türkiye  
E-mail: h.d.gursel@gmail.com



Peer review under responsibility of Türkiye Klinikleri Journal of Dental Sciences.

Received: 25 Oct 2023

Received in revised form: 16 Jan 2024

Accepted: 09 Feb 2024

Available online: 11 Mar 2024

2146-8966 / Copyright © 2024 by Türkiye Klinikleri. This is an open access article under the CC BY-NC-ND license (<http://creativecommons.org/licenses/by-nc-nd/4.0/>).

Tıp ve diş hekimliği alanlarındaki lisans eğitimi hem teorik hem de pratik unsurları bünyesinde barındıran karmaşık ve kapsamlı bir programdır. Bu alanlardaki lisans eğitim süresinin diğer mesleki disiplinlere göre daha uzun olması dikkat çekmektedir. Bununla birlikte, eğitim süresinin uzun olması çeşitli tıbbi vakaların tedavisinde, özellikle de nadir klinik vakaların tanı ve tedavisinde hasta memnuniyetini yönetmek ve sağlamada her zaman yeterli olmayabilir.<sup>1</sup> Türkiye’de diş hekimliği alanında 5 yıllık lisans programını tamamlayan diş hekimlerinin kendi alanlarında uzmanlaşabilmeleri için Diş Hekimliği Uzmanlık Eğitimi Sınavını (DUS) geçmeleri gerekmektedir.

Belirli bir uzmanlık alanında yetkin olan bir kişiye genellikle uzman denir ve uzmanlık genellikle artan üretkenlikle bağlantılıdır.<sup>2</sup> Bilimsel gelişmelere paralel olarak diş hekimliğinde klinik uygulamaların farklılaşması ve çeşitlenmesi, diğer alanlarda olduğu gibi diş hekimliği alanında da uzmanlaşmayı zorunlu kılmıştır.<sup>3,4</sup>

Diş hekimliğinde uzmanlık eğitimi Türkiye’de sağlık hizmetlerinin kalitesinin artırılmasında önemli rol oynayacaktır. Mezuniyet sonrası uzmanlık eğitimi, diş hekimlerinin klinik becerilerini, bilimsel araştırmalarını, hizmet düzeyini ve hasta memnuniyetini artıracak, aynı zamanda komplikasyon oranını azaltacak, tıbbi bakım ve diş tedavilerini iyileştirecektir.<sup>5,6</sup>

Türkiye’de adaylar tercihlerine göre Sağlık Bakanlığı denetimindeki eğitim ve araştırma hastaneleri veya tıp fakültelerinde tıpta uzmanlık eğitimi alabilmektedir. Diş hekimliğinde bu eğitim Nisan 2012-Nisan 2015 tarihleri arasında askeri tıp akademisi ve diş hekimliği fakültelerinde verilmiş olup, 2016 yılından itibaren sadece diş hekimliği fakültelerinde verilmektedir. Özetle, bu eğitimde belirli klinik becerileri, seminerleri ve rotasyonları tamamlayan uzmanlık öğrencileri, eğitimlerinin son aşamasında bir tez hazırlayarak ve bilimsel sınavda başarılı olarak, eğitim aldıkları alana özgü hasta bakımı yetkisini kazanırlar.<sup>7,8</sup> Ülkemizde 26.04.2011 tarih ve 27916 sayılı Resmî Gazete’de yayımlanan 6225 sayılı “Torba Kanun”da yapılan değişikliklerle diş hekimliğinde uzmanlık; ağız, diş ve çene cerrahisi, ağız,

diş ve çene radyolojisi, çocuk diş hekimliği, endodonti, ortodonti, periodontoloji, protetik diş tedavisi ve restoratif diş tedavisi olmak üzere 8 farklı bölüme ayrılmıştır.<sup>9</sup>

DUS’un ilk uygulaması 2012 bahar yarıyılında gerçekleşti. 2012-2014 yılları arasında Eylül ve Nisan aylarında yılda 2 kez gerçekleştirilen bu sınav, 2015’ten bu yana yılda bir kez yapılmaktaydı. Ancak 2023 yılında birinci ve ikinci dönem olmak üzere sınav yılda 2 defaya çıkarıldı. DUS, 2012-2016 yılları arasında Ankara, İstanbul ve İzmir’de gerçekleştirilirken, 2017-2021 yılları arasında sınav yalnızca Ankara’da yapılmıştır. DUS, 2022 yılı itibarıyla hem Ankara’da hem de İstanbul’da uygulanmaktadır.

DUS, Temel Bilim Testi (TBT) ve Klinik Bilim Testi (KBT) olmak üzere 2 bölümden oluşmaktadır. Bu sınavda 40 soru TBT (anatomî, histoloji ve embriyoloji, fizyoloji, tıbbi biyokimya, tıbbi mikrobiyoloji, tıbbi patoloji, tıbbi farmakoloji, tıbbi biyoloji ve genetik) ve 80 soru KBT (ağız, diş ve çene cerrahisi, ağız, diş ve çene radyolojisi, çocuk diş hekimliği, endodonti, ortodonti, periodontoloji, protetik diş tedavisi ve restoratif diş tedavisi) olmak üzere toplam 120 sorudan oluşmaktadır.

Yukarıda belirtilen hususları dikkate alarak, DUS kontenjanları ve puanlarında yıllar itibarıyla görülen dalgalanmaların seyrini tespit etmek önemlidir. Bu araştırmanın amacı, 2012-2023 yılları arasındaki DUS kontenjan ve puanlarının irdelenerek yıllara ve uzmanlık alanlarına göre değişimlerinin analiz edilmesidir. Bu analizin uzmanlık eğitimi alacak adaylara ve eğitmenlere değerli bilgiler sunması ve böylece bilinçli kararlar alınmasını kolaylaştırması beklenmektedir.

## GEREÇ VE YÖNTEMLER

Bu çalışma için Kahramanmaraş Sütçü İmam Üniversitesi Tıbbi Araştırmalar Etik Kurulundan 2023/19 (tarih: 31 Ekim 2023) karar numaralı etik kurul onayı alındı. Araştırma süreci Helsinki Deklarasyonu prensiplerine uygun olarak yürütüldü.

2012-2023 yılları arasında yapılan toplam 15 DUS sınavına ait “Kılavuz ve Aday Bilgi Formu”, “Yerleştirme Sonuçlarına İlişkin Sayısal Bilgiler” ve “Yerleştirme Sonuçlarına İlişkin Minimum ve Mak-

simum Puanlar” kitapçıkları ÖSYM’nin web sitesinden indirilmiştir (<http://www.osym.gov.tr/>). Kitapçıklar detaylı bir şekilde incelendi ve ilgili araştırma verileri dikkatlice çıkarılıp dijital formatta bilgisayara kaydedilmiştir.

Taban puanlar çalışmanın ana sonuç ölçütünü oluşturdu. Ayrıca DUS’un her döneme ait toplam kontenjan sayısı, uzmanlık bölüm bilgileri, incelenen bölümlerin kontenjanları ve kurum bilgileri (Üniversite/Askeri Tıp Akademisi) belirlenerek kayıt altına alındı.

Araştırmamız ağız, diş ve çene cerrahisi, ağız, diş ve çene radyolojisi, çocuk diş hekimliği, endodonti, ortodonti, periodontoloji, protetik diş tedavisi ve restoratif diş tedavisi kapsamındaki 8 uzmanlık alanı ve bölümü hakkında bilgi toplamaya odaklandı. Spesifik olarak, puanların bölüm bazında yıllar içindeki değişimi analiz edildi.

Analizlerde SPSS 26.0 (IBM, SPSS, Chicago, IL, ABD) paket istatistik programı kullanıldı. Sonuçlar, verilerin dağılımını değerlendirmek amacıyla tanımlayıcı istatistik (Shapiro-Wilks) kullanılarak sunuldu. Normal dağılım gösteren verileri analiz etmek için tek yönlü varyans analizi kullanıldı. Anlamlı düzey  $p < 0,05$  olarak belirlendi.

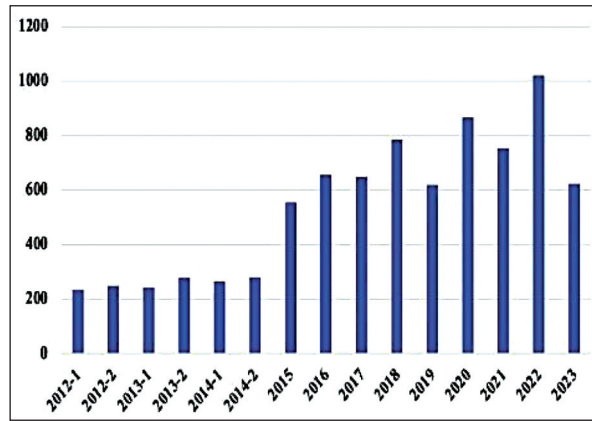
## BULGULAR

Sekiz farklı uzmanlık bölümündeki (ağız, diş ve çene cerrahisi, ağız, diş ve çene radyolojisi, çocuk diş hekimliği, endodonti, ortodonti, periodontoloji, protetik diş tedavisi ve restoratif tedavisi) 62 farklı kurumun 2012 bahar dönemi ile 2023 arasındaki 15 DUS’tan elde edilen veriler analiz edildi. **Tablo 1**’de taban puanı en düşük ve en yüksek ortalamaya sahip 5 kurum yer almaktadır. En üst sıradaki ilk 5 kurumun büyük şehirler olan İstanbul ve Ankara’da yer alması dikkat çekmektedir.

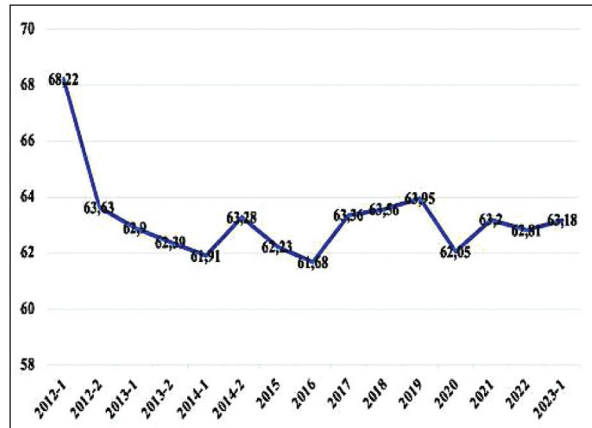
**Şekil 1**’de 2012 bahar döneminden 2023 bahar dönemine kadar olan sınav kontenjanları gösterilmektedir. 2023 birinci dönemi için toplam 622 kontenjan açılırken; bu sayı 2012’deki 235 kontenjanla karşılaştırıldığında ciddi bir artış olduğu görülmektedir. Veriler incelendiğinde, kontenjanların düzensiz bir eğilim gösterdiği görülmüş olup, en yüksek kontenjan 2020 ile 2022 yılına aittir. **Şekil 2**, sınava

**TABLO 1:** Tüm yıllar için Diş Hekimliği Uzmanlık Eğitimi Giriş Sınavı puan ortalamalarına göre ilk ve son 5 üniversite.

Kurum	Ortalama taban puanları
<b>İlk 5 üniversite</b>	
İstanbul Medipol Üniversitesi	65,94
Marmara Üniversitesi	65,66
İstanbul Üniversitesi	65,51
Hacettepe Üniversitesi	65,39
Bezmîâlem Üniversitesi	65,36
<b>Son 5 üniversite</b>	
Fırat Üniversitesi	60,77
Afyon Kocatepe Üniversitesi	60,68
Kahramanmaraş Sütçü İmam Üniversitesi	59,82
Kütahya Dumlupınar Üniversitesi	59,49
Gülhane Askeri Akademisi/Sağlık Bilimleri Üniversitesi	59,19



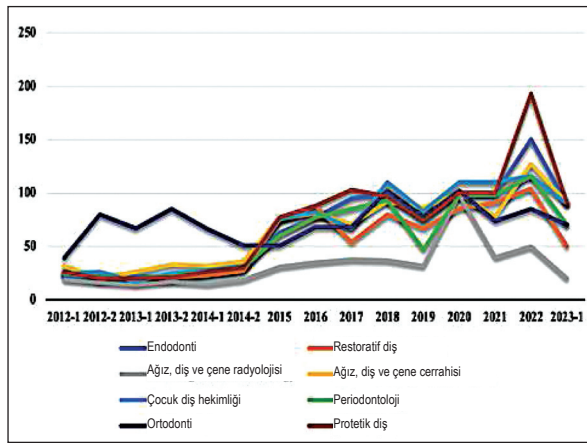
**ŞEKİL 1:** Diş Hekimliği Uzmanlık Eğitimi Giriş Sınavı’nda yıllar içindeki toplam kontenjanlar.



**ŞEKİL 2:** Sınavlara göre ortalama Diş Hekimliği Uzmanlık Eğitimi Giriş Sınavı puanlarındaki değişiklikler.

girenlerin her sınavda elde ettiği ortalama puanları göstermektedir. En yüksek ortalama puanın 68,22 ile 2012 yılı bahar döneminde görülmektedir. Buna karşın en düşük ortalama puan 61,68 ile 2016 DUS'ta kaydedilmiştir. Şekil 3'te yıllar içinde bölümlere tahsis edilen kontenjanlardaki değişim gösterilmektedir.

Sekiz uzmanlık bölümünün ortalama puanları ve kontenjanları yıllara göre değişiklik göstermektedir. Tablo 2'de yıllar itibarıyla tüm bölümler için DUS puanları ve istatistiksel farklılıklar ve Tablo 3'te ise ortalama kontenjanlar gösterilmektedir.



ŞEKİL 3: Kontenjanların yıllara göre uzmanlık dallarındaki değişimi.

Ağız, diş ve çene cerrahisi ana bilim dalının en yüksek DUS puanı 2012 bahar döneminde 70,61 ile olurken, en düşük puanı ise 62,31 ile 2014 bahar döneminde. Ağız, diş ve çene cerrahisi ana bilim dalı açısından değerlendirildiğinde 2012 bahar yarıyılı sınav puan ortalaması ile diğer sınav puan ortalamaları (tüm yıllar;  $p=0,001$ ) arasında istatistiksel olarak anlamlı fark bulunmuştur. 2014 bahar dönemi sınavında ortalamanın 2020, 2016 ve 2013 (ilkbahar-sonbahar dönemi) hariç diğer sınavlara göre anlamlı derecede düşük olduğu görülmüştür (sırasıyla;  $p=0,001$ ,  $p=0,001$ ,  $p=0,001$ ,  $p=0,001$ ,  $p=0,001$ ,  $p=0,001$ ,  $p=0,002$ ,  $p=0,001$ ,  $p=0,001$ ,  $p=0,001$ ).

Ağız, diş ve çene radyolojisi ana bilim dalının en yüksek puanı 63,38 ile 2012 bahar döneminde olurken, en düşük puanı ise 58,45 ile 2020 DUS'unda görülmüştür. Ağız, diş ve çene radyolojisi ana bilim dalı açısından değerlendirildiğinde 2012 bahar yarıyılı sınav puan ortalamaları ile diğer sınav puan ortalamaları arasında istatistiksel olarak anlamlı fark bulunmuştur (sırasıyla 2019, 2013/bahar, tüm yıllar;  $p=0,028$ ,  $p=0,003$ ,  $p=0,001$ ). 2020 DUS ağız, diş ve çene radyolojisi açısından değerlendirildiğinde 2016 DUS hariç diğer sınavlar arasında anlamlı fark olduğu görülmüştür (sırasıyla;  $p=0,001$ ,  $p=0,02$ ,  $p=0,001$ ,  $p=0,001$ ,  $p=0,002$ ,  $p=0,004$ ),  $p=0,012$ ,

TABLO 2: Yıllara göre bölümlerin ortalama puanları ( $\bar{X} \pm SS$ ).

	Endodonti	Ağız, diş ve çene radyolojisi	Ağız, diş ve çene cerrahisi	Ortodonti	Çocuk diş hekimliği	Periodontoloji	Protetik diş tedavisi	Restoratif diş tedavisi
2012-1	65,65±3,38	63,38±4,52	70,61±3,64	74,18±1,91	68,86±3,02	68,98±3,29	67,64±4,23	63,79±4,98
2012-2	61,64±1,91	60,00±1,00	66,21±2,77	66,77±2,75	63,07±2,27	64,53±2,26	62,84±1,98	60,59±1,72
2013-1	61,59±1,02	60,97±1,14	62,71±4,25	65,24±3,04	63,47±1,46	62,85±2,92	62,62±1,18	61,16±0,96
2013-2	60,68±3,77	60,39±3,46	62,87±3,63	64,98±1,62	61,94±2,20	62,44±1,16	62,09±1,13	60,24±0,74
2014-1	60,80±1,16	59,82±0,81	62,31±3,84	64,73±2,61	62,56±1,97	61,51±3,41	60,93±3,20	59,71±0,90
2014-2	62,28±1,59	60,20±0,88	64,87±1,87	68,18±1,94	64,40±1,35	63,75±1,76	62,18±1,62	60,48±1,08
2015	60,40±3,43	59,86±2,50	63,82±2,02	66,99±1,46	63,33±2,22	62,87±1,58	61,04±1,85	59,46±0,87
2016	60,42±1,70	59,11±1,32	63,15±1,91	66,69±1,37	62,78±1,88	61,83±2,00	61,28±2,07	58,50±1,60
2017	61,65±1,61	60,22±1,23	65,27±1,74	66,99±4,36	62,87±1,29	63,45±1,40	62,69±1,63	60,35±1,38
2018	62,12±1,50	60,14±1,36	64,86±2,41	68,65±2,21	63,47±1,24	63,82±1,95	63,04±1,61	60,40±1,16
2019	62,66±0,91	61,83±1,26	64,84±1,25	67,19±1,89	63,31±2,01	64,50±1,10	63,67±1,29	61,91±0,76
2020	61,13±1,20	58,75±0,97	63,23±1,52	65,57±1,36	62,87±1,29	62,24±1,42	62,26±1,41	60,23±1,15
2021	62,24±0,97	60,76±1,46	64,74±1,36	66,82±1,36	63,47±1,24	63,66±1,31	63,19±1,18	61,01±0,76
2022	61,07±1,49	59,57±1,80	64,96±2,57	67,85±1,73	63,31±2,01	63,66±1,68	63,12±1,74	59,81±1,79
2023-1	61,22±0,97	60,73±1,18	64,91±1,97	67,47±1,22	62,95±1,73	63,39±1,14	63,15±1,40	60,76±0,97

SS: Standart sapma.

TABLO 3: Yıllara göre bölümlerin ortalama kontenjanları ( $\bar{X} \pm SS$ )

	Endodonti	Ağız, diş ve çene radyolojisi	Ağız, diş ve çene cerrahisi	Ortodonti	Çocuk diş hekimliği	Periodontoloji	Protetik diş tedavisi	Restoratif diş tedavisi
2012-1	1,21±0,42	1,36±0,50	1,39±0,50	1,56±0,51	1,20±0,41	1,09±0,28	1±0	1,13±0,34
2012-2	1±0	1,07±0,26	1±0	2,22±1,02	1,37±0,50	1±0	1±0	1±0
2013-1	1,16±0,50	1,17±0,39	1±0	1,91±0,82	1,06±0,25	1±0	1±0	1,11±0,32
2013-2	1±0	1,07±0,25	1,38±0,50	1,93±1,04	1,25±0,44	1±0	1±0	1±0
2014-1	1,04±0,20	1,07±0,27	1,07±0,25	1,69±1,08	1,04±0,20	1,08±0,28	1±0	1,10±0,30
2014-2	1,07±0,26	1,06±0,24	1,29±0,66	2,13±1,08	1,25±0,53	1,12±0,33	1,36±0,66	1,08±0,28
2015	1,5±0,80	1,41±0,50	1,81±1,06	1,59±0,80	2,24±1,52	1,88±1,18	1,83±1,17	2,14±1,21
2016	2,33±1,33	1,35±0,49	2,25±1,25	2,52±1,37	2,41±1,44	2,20±1,21	2,26±1,41	2,59±1,22
2017	3,65±2,06	2,38±1,09	2,84±1,28	2,96±2,20	2,79±1,56	2,66±1,45	3,12±1,36	3,18±1,42
2018	3,03±1,51	1,48±0,59	2,63±1,06	3,09±1,91	3,24±1,26	2,74±0,93	2,69±1,37	2,86±1,17
2019	2,45±1,61	1,60±0,60	2,87±1,68	3,12±2,05	2,86±1,77	2,14±1,46	2,31±1,53	3,35±1,60
2020	2,63±0,97	3,06±1,44	3,03±1,31	3,40±1,89	3,24±1,48	3,27±1,66	2,86±1,00	4,25±1,65
2021	2,86±1,19	1,33±0,48	3,25±1,80	2,74±1,95	3,33±1,41	2,97±1,13	2,70±1,15	3,96±1,36
2022	3,95±2,75	1,28±0,51	3,53±1,78	3,15±1,03	2,97±1,29	3,41±1,40	5,08±2,22	3,85±1,99
2023-1	2,72±1,95	1,05±0,23	2,60±1,24	2,69±2,07	2,57±1,12	2,06±1,10	2,50±1,34	2,08±1,18

SS: Standart sapma.

p=0,003, p=0,035, p=0,002, p=0,001, p=0,014, p=0,001).

Çocuk diş hekimliği ana bilim dalının en yüksek puanı 2012 bahar döneminde 68,86 olurken, en düşük puanı ise 61,94 ile DUS 2013 sonbahar döneminde gerçekleşmiştir. Çocuk diş hekimliği ana bilim dalı açısından değerlendirildiğinde 2012 bahar yarıyılı sınav puan ortalaması ile diğer sınav puan ortalamaları arasında (tüm yıllar; p=0,001) istatistiksel olarak anlamlı fark bulunmuştur. 2013 sonbahar DUS incelendiğinde; 2022, 2021, 2019, 2018, 2015, 2014 (sonbahar), 2013 (ilkbahar), 2012 (ilkbahar) yılları arasında istatistiksel olarak anlamlı farklılık bulunmuştur (sırasıyla; p=0,014, p=0,008, p=0,014, p=0,008, p=0,015, p=0,001, p=0,025, p=0,001).

Endodonti ana bilim dalının en yüksek puanı 2012 bahar döneminde 65,65 olurken, en düşük puanı ise 2016 DUS'ta 60,42 oldu. Endodonti ana bilim dalı açısından değerlendirildiğinde, 2012 bahar yarıyılı sınav puan ortalaması ile diğer sınav puan ortalamaları arasında istatistiksel olarak anlamlı fark bulunmuştur (tüm yıllar; p=0,001). En düşük ortalamaya sahip olan 2016 yılı sınavı ile 2021, 2019, 2018, 2017, 2014 (sonbahar), 2013 (bahar), 2012 (bahar ve sonbahar dönemi) sınavları arasında anlamlı fark bu-

lunmuştur. (sırasıyla; p=0,001, p=0,001, p=0,001, p=0,001, p=0,02, p=0,001, p=0,001, p=0,044, p=0,031, p=0,001).

Ortodonti ana bilim dalının en yüksek puanı 2012 yılı bahar döneminde 74,18 olurken, en düşük puanı ise 64,73 ile DUS 2014 yılı bahar döneminde gerçekleşti. Ortodonti ana bilim dalı açısından değerlendirildiğinde 2012 bahar yarıyılı sınav puan ortalaması ile diğer sınav puan ortalamaları arasında istatistiksel olarak anlamlı fark bulunmuştur (tüm yıllar; p=0,001). 2014 bahar dönemi DUS ile 2020 ve 2013 yılı (ilkbahar ve sonbahar dönemi) dışındaki tüm sınavlar arasında istatistiksel olarak anlamlı fark vardı (tüm yıllar; p=0,001).

Periodontoloji ana bilim dalının en yüksek puanı 2012 yılı bahar döneminde 68,98 olurken, en düşük puanı ise 61,51 ile DUS 2014 yılı bahar döneminde elde edilmiştir. Periodontoloji ana bilim dalı açısından değerlendirildiğinde; 2012 bahar yarıyılı sınav puan ortalaması ile diğer sınav puan ortalamaları arasında istatistiksel olarak anlamlı fark bulunmuştur (tüm yıllar; p=0,001). En düşük ortalamaya sahip olan 2014 bahar dönemi DUS ile 2023, 2022, 2021, 2019, 2018, 2017, 2015, 2014 (sonbahar), 2013 (ilkbahar ve sonbahar dönemi) yılları arasında anlamlı fark bu-

rında yapılan sınavlar arasında anlamlı bir fark bulunmuştur (sırasıyla;  $p=0,001$ ,  $p=0,001$ ,  $p=0,001$ ,  $p=0,001$ ,  $p=0,001$ ,  $p=0,001$ ,  $p=0,012$ ,  $p=0,001$ ,  $p=0,028$ ,  $p=0,001$ ,  $p=0,001$ ).

Protetik diş tedavisi ana bilim dalının en yüksek puanı 67,63 ile 2012 yılı bahar döneminde, en düşük puanı ise 60,93 ile DUS 2014 bahar döneminde gerçekleşti. Protetik diş tedavisi ana bilim dalı açısından değerlendirildiğinde; 2012 bahar yarıyılı sınav puan ortalaması ile diğer sınav puan ortalamaları arasında istatistiksel olarak anlamlı fark bulunmuştur (tüm yıllar;  $p=0,001$ ). 2014 bahar yarıyılı DUS ile 2016, 2015, 2014 (sonbahar) sınavları hariç tüm DUS'lar arasında istatistiksel fark vardı (sırasıyla;  $p=0,001$ ,  $p=0,001$ ,  $p=0,001$ ,  $p=0,011$ ,  $p=0,001$ ,  $p=0,001$ ,  $p=0,001$ ,  $p=0,034$ ,  $p=0,005$ ,  $p=0,002$ ,  $p=0,001$ ).

Restoratif diş tedavisi ana bilim dalının en yüksek puanı 2012 bahar döneminde 63,79 olurken, en düşük puanı ise 2016 DUS 58,50 oldu. Yıllara göre restoratif diş tedavisi ana bilim dalı değerlendirildiğinde; 2012 bahar yarıyılı (tüm yıllar;  $p=0,001$ ) ve 2016 DUS'un diğer sınavların ortalama puanlarıyla arasında anlamlı fark bulunmuştur (sırasıyla;  $p=0,001$ ,  $p=0,013$ ,  $p=0,001$ ,  $p=0,003$ ,  $p=0,001$ ,  $p=0,001$ ,  $p=0,002$ ,  $p=0,049$ ,  $p=0,001$ ,  $p=0,032$ ,  $p=0,002$ ,  $p=0,001$ ,  $p=0,001$ ,  $p=0,001$ ).

Tüm bu sonuçlar dikkate alındığında 2012 bahar dönemi DUS ile 2023 bahar dönemi DUS arasında en yüksek ortalama 74,18 ile ortodonti bölümüne, en düşük ortalama ise 58,44 ile ağız, diş ve çene radyolojisi bölümüne aittir. En yüksek puan (74,18), tüm yıllar ve tüm bölümlerde alınan taban puanlardan anlamlı düzeyde yüksekti ( $p<0,05$ ).

İncelenen 8 bölüm arasında en yüksek ortalama kontenjan (sınav başına ortalama kontenjan) 2012 bahar ve 2014 sonbahar dönemleri arasında ortodonti bölümünde gözlenmiştir. 2017 yılı ve 2023 yılı bahar yarıyılları için en yüksek ortalama kontenjan endodonti, 2022 yılı için ise protetik diş tedavisi bölümündedir. Ayrıca 2015 ve 2018 yıllarında en yüksek ortalama kontenjan Çocuk diş hekimliği ana bilim dalında, 2016, 2019, 2020 ve 2021 yıllarında ise en yüksek ortalama kontenjan restoratif diş tedavisi ana bilim dalında açılmıştır (Tablo 3).

2012 bahar dönemi ve 2014 bahar dönemi için en düşük ortalama kontenjan (sınav başına ortalama kontenjan) protetik diş tedavisi bölümüne aittir. Sonbahar 2012 dönemi için en düşük ortalama kontenjan endodonti, ağız, diş ve çene cerrahisi, periodontoloji, restoratif diş hekimliği ve protetik diş tedavisi bölümlerindedir. 2013 bahar dönemi için minimum ortalama kontenjan ağız, diş ve çene cerrahisi, periodontoloji ve protetik diş tedavisi alanlarındadır. 2013 sonbahar dönemi için minimum ortalama kontenjan endodonti, periodontoloji, restoratif diş tedavisi ve protetik diş tedavisi alanlarındadır. 2014 sonbahar döneminden 2023 bahar dönemine kadar (2020 hariç) en düşük ortalama kontenjanın ağız, diş ve çene radyolojisi ana bilim dalında olduğu görüldü. 2020 yılında ise en düşük kontenjan endodonti bölümündedir (Tablo 3).

## TARTIŞMA

Bu araştırma, yıllar içinde 8 farklı bölüm genelinde DUS puanları ve kontenjanlarındaki dönüşümü ortaya koymaktadır. DUS, diş hekimliğinde uzmanlaşmak isteyen diş hekimlerinin girmesi gereken bir sınavdır. DUS, 2012 yılından bu yana her yıl yapılmaktadır. DUS'ta başarılı olan adaylar, diş hekimliği fakültelerinin ilgili bölümlerine yerleştirilmekte ve 3 ile 4 yıl arasında değişen bir süre için uzmanlık eğitimi almaktadırlar.<sup>10</sup>

Üniversitelerin en düşük ve en yüksek taban puanları sıralandığında büyükşehir olan İstanbul ve Ankara'daki üniversitelerin ilk 5'te yer aldığı görülmektedir. Öğrencilerin uzmanlık eğitimi aldığı yer, tercih sıralamalarının belirlenmesinde önemli bir faktördür.<sup>11</sup> Fakültenin bulunduğu şehrin ilk 5 fakülte sıralamasında önemli bir etkiye sahip olduğuna inanılmaktadır. İlk ve son 5 kurumun ortalamalarının belirtildiği sonuçlara göre son 5 kurumun ortalama puanının düşük olmasının nedenleri bu üniversitelerin diğerlerinden daha geç açılması, uzmanlık eğitimi gereksinimlerinin tam olarak karşılanmaması ve buna bağlı olarak 8 uzmanlık bölümünün her birine uzmanlık öğrencisi kabul edilmemesi olabilir (Tablo 1).

DUS puanı genellikle 80 puanlık bir ölçek kullanılarak değerlendirilir ve sınava girenlerin yıllar içerisinde kaydedilen puanları 62-68 puan aralığında

değişmiştir. İncelenen bölümlere yerleştirmelerin taban puan ortalamasının 63,11 olması, bu bölümlere yerleştirmelerin genellikle dar bir puan aralığında gerçekleştiğini göstermektedir. Ayrıca tüm sınavlar dikkate alındığında gözlenen en yüksek tavan puanı 74,18 ile ortodonti bölümü olmuştur.

Uzmanlık seçimine karar verilmesinde mesleki ilgi, maddi kazanç, kişisel beceriler gibi pek çok faktör rol oynamaktadır.<sup>4</sup> Alrashdan ve ark. 2018 yılında yaptıkları çalışmada, uzmanlık dalının seçiminde ülkelerin ekonomik gelir seviyeleri, kişinin finansal beklentileri, uzmanlık dalının ülkedeki itibarı ve uzmanlık dalına ait eğitim süresi gibi faktörlerin etkili olduğunu bildirmişlerdir.<sup>12</sup> Zarchy ve ark. tarafından yapılan çalışmada, ABD’de en yüksek maddi gelirin ağız, diş ve çene cerrahisi bölümünde elde edildiği, ABD, İngiltere, Hindistan, Kanada ve Japonya’da ise ortodontinin diş hekimliği mezunları tarafından en popüler ve en çok takip edilen uzmanlık alanı olduğu rapor edilmiştir.<sup>13,14</sup> Literatürde yer alan birçok çalışmada ağız, diş ve çene cerrahisi ile ortodonti bölümlerinin uzmanlarının en fazla kazanç elde edeceği bölümler olduğu görülmektedir.<sup>13,15,16</sup> DUS taban puan ortalamaları incelendiğinde tercih sırasının maddi kazançla paralel olduğu tespit edilmiştir.

Kurumların ortalama taban puanları arasındaki farklılıklar, bazı kurumların coğrafi konumlarına, kurumun yerleşkesine, performansa dayalı ücretlerdeki farklılıklara, öğretim elemanlarının sayı ve niteliklerindeki farklılıklarla ilişkili olabilir. Diş hekimliği öğrencilerinin lisansüstü eğitim tercihleri genellikle çalışma saatleri, finansal gelir, mezuniyet sonrası istihdam olanakları, kişisel ilgi, yurt dışında çalışma fırsatları ve akademik kariyer hedefleri gibi faktörlerden etkilenmektedir. Ayrıca malpraktis davalarına ilişkin endişeler de karar verme süreçlerinde rol oynayabilir.<sup>3,17,18</sup> Bir öğrencinin akademik yolculuğu, lisans eğitimi sırasındaki izlenimlerinden, edindiği deneyimlere, değer verdiği hocalara kadar pek çok faktör tarafından şekillenmektedir. Bu faktörler, öğrencilerin ilgi duydukları uzmanlık alanlarının belirlenmesinde kritik bir rol oynamakta ve böylece nihai kariyer yollarına katkıda bulunmaktadır.<sup>19-21</sup>

Uzmanlık bölümlerinin yıllara göre ortalama puanları incelendiğinde, 2012 yılı bahar döneminde ya-

pılan uzmanlık eğitimi sınavının en yüksek ortalama puana sahip olduğu görülürken, tüm bölümlerin puanlarında yıllar içerisinde değişim yaşandığı gözlenmektedir. Bahar 2012 DUS’u Türkiye’de düzenlenen ilk uzmanlık sınavıdır. Yıllar geçtikçe artan kontenjanlarla birlikte ortalama puanların düştüğü ve bu durumun ilk sınavda alınan bölüm ortalamalarının en yüksek olmasında etkili olduğu düşünülmektedir.

Kontenjanlarda düzenli bir artış veya azalış görülmezken, 2012, 2013 ve 2014 yıllarında yapılan 6 sınavda açılan kontenjanların diğer yıllara (ilkbahar-sonbahar dönemi) göre daha düşük olduğu görülmektedir. 2012 yılında diş hekimliği fakültesi sayısı 43 iken günümüze kadar açılan yeni fakültelerle birlikte bu sayı 105’e çıkmıştır. Ayrıca 2012-2014 yılları arasında sınavlar ilkbahar ve sonbahar olmak üzere yılda 2 kez yapılmıştır. Ancak 2015 yılından itibaren DUS yılda bir kez uygulanırken, 2023 yılında yeniden yılda 2’ye çıkarılmıştır. Diş hekimliği öğrencilerinin mezuniyet sonrası uzmanlaşma motivasyonunun artması, diş hekimliği fakültesi sayısının yıllar içerisinde artması ve DUS’un yılda bir kez yapılmasının ilk yıllara göre sınav başına açılan kontenjanları etkilediğini düşünmekteyiz.<sup>22</sup> On dört diş hekimliği fakültesinin daha eğitim vermeye başlayacağını göz önünde bulundurursak kontenjanların daha da artabileceğini ön görmekteyiz.<sup>23</sup>

Bildiğimiz kadarıyla bu çalışma DUS’u değerlendiren literatürde yer alan ilk çalışmadır. Bu makale hazırlanırken 2023 yılının ikinci dönemine ait DUS sonuçları açıklanmadığı için çalışmaya dâhil edilememiştir.

Bu çalışmanın değerlendirilmesi sırasında yabancı kontenjanların ve ortalama puanların dâhil edilmemesi ve ayrıca ek yerleştirme sonuçlarının hariç tutulması mevcut çalışmanın sınırlamaları arasındadır.

## SONUÇ

Yıllar içinde, diş hekimliğinde uzmanlık bölümlerinin ve üniversitelerin ortalama puanlarında fark edilebilir bir dalgalanma olmuştur. Uzmanlık bölümlerinin kontenjanları tıpkı üniversitelerin ortalama puanları gibi artış ve azalış göstermektedir. Sınavlarda mevcut olan kontenjan sayısının bu olguya katkıda bulunan önemli bir faktör olduğu düşünülmüştür.

### Finansal Kaynak

Bu çalışma sırasında, yapılan araştırma konusu ile ilgili doğrudan bağlantısı bulunan herhangi bir ilaç firmasından, tıbbi alet, gereç ve malzeme sağlayan ve/veya üreten bir firma veya herhangi bir ticari firmadan, çalışmanın değerlendirme sürecinde, çalışma ile ilgili verilecek kararı olumsuz etkileyebilecek maddi ve/veya manevi herhangi bir destek alınmamıştır.

### Çıkar Çatışması

Bu çalışma ile ilgili olarak yazarların ve/veya aile bireylerinin çıkar çatışması potansiyeli olabilecek bilimsel ve tıbbi komite üye-

liği veya üyeleri ile ilişkisi, danışmanlık, bilirkişilik, herhangi bir firmada çalışma durumu, hissedarlık ve benzer durumları yoktur.

### Yazar Katkıları

**Fikir/Kavram:** Zeyneb Merve Özdemir; Sevim Atılan Yavuz; **Tasarım:** Zeyneb Merve Özdemir; Sevim Atılan Yavuz; **Denetleme/Danışmanlık:** Derya Gürsel Sürmelioğlu; **Veri Toplama ve/veya İşleme:** Zeyneb Merve Özdemir; **Analiz ve/veya Yorum:** Derya Gürsel Sürmelioğlu; **Kaynak Taraması:** Zeyneb Merve Özdemir; Sevim Atılan Yavuz; **Makalenin Yazımı:** Zeyneb Merve Özdemir; Sevim Atılan Yavuz; **Eleştirel İnceleme:** Derya Gürsel Sürmelioğlu.

## KAYNAKLAR

- Whitehouse NH. Establishing a standard training pathway for the dental specialties in the European Community--is there a simple way forward? *Int Dent J.* 1996;46(2):113-6. [PubMed]
- Taşsöker M, Çelik M. Diş hekimliği öğrencilerinde mezuniyet sonrası kariyer ve uzmanlık motivasyonu [Postgraduate career and dental specialty motivation in dental students]. *Selcuk Dent J.* 2019;6(4):108-11. [Link]
- Chmar JE, Weaver RG, Valachovic RW. Dental school vacant budgeted faculty positions: academic year 2004-05. *J Dent Educ.* 2006;70(2):188-98. [Crossref] [PubMed]
- Wright RF, Dunlop RA, Kim FM, Douglass CW. A survey of program directors: trends, challenges, and mentoring in prosthodontics. Part 1. *J Prosthodont.* 2008;17(1):69-75. [Crossref] [PubMed]
- Barnard D, Pendlebury M. Career pathways. *Br Dent J.* 2000;188(11):583. [Crossref] [PubMed]
- Paquette JM, Sheets CG. The second 'D.D.S.' degree: a formula for practice success. *J Am Dent Assoc.* 2004;135(9):1321-5. [Crossref] [PubMed]
- 11.4.1928 Tarih ve 1219 Sayılı Tababet ve Şuabatı San'atlarının Tarzı İcrasına Dair Kanun. İkinci Fasıl: Diş Tabipleri, Ek Madde 14. 6.4.2011. [Link]
- Barrieshi-Nusair K, Alomari Q, Said K. Dental health attitudes and behaviour among dental students in Jordan. *Community Dent Health.* 2006;23(3):147-51. [PubMed]
- Al-Wahadni AM, Al-Omiri MK, Kawamura M. Differences in self-reported oral health behavior between dental students and dental technology/dental hygiene students in Jordan. *J Oral Sci.* 2004;46(3):191-7. [Crossref] [PubMed]
- Resmî Gazete. Vol 27916. 2011. Tarih: 2011-04-26. [Link]
- Erhamza TS, Çiğirim SÇ. Diş hekimliği fakültesi öğrencilerinin ortodonti uzmanlığına bakış açıları [Dental student's perspective of specialization in orthodontics]. *Selcuk Dent J.* 2021;8(2):427-35. [Crossref]
- Alrashdan MS, Alazzam M, Alkhader M, Phillips C. Career perspectives of senior dental students from different backgrounds at a single Middle Eastern institution. *BMC Med Educ.* 2018 Nov 26;18(1):283. [Crossref] [PubMed] [PMC]
- Zarchy M, Kinnunen T, Chang BM, Wright RF. Increasing predoctoral dental students' motivations to specialize in prosthodontics. *J Dent Educ.* 2011;75(9):1236-43. [Crossref] [PubMed]
- Kabil NS, Allam GG, Abd El-Geleel OM. Motivational reasons for choosing dentistry as a professional career & factors affecting specialty choice among final year dental students. *Futur Dent J.* 2018;4(2):308-13. [Crossref]
- Aksoy A, Yanikoğlu N. Diş hekimliği fakültesi öğrencilerinin protetik diş tedavisi anabilim dalında uzmanlaşma konusundaki motivasyonlarının değerlendirilmesi [An evaluation of dental students' motivations to specialize in prosthodontics]. *Ataturk Univ Dis Hekim Fak Derg.* 2019;29(4):623-30. [Crossref]
- Kizilci E, Duman B, Demiroğlu C. Diş hekimliği fakültesi öğrencilerinin pedodonti anabilim dalında uzmanlaşma konusundaki tercihlerinin değerlendirilmesi [Evaluation of the faculty of dentistry students' preferences for specialization in pedodontics]. *Selcuk Dent J.* 2022;9(1):147-52. [Crossref]
- Kanmodi KK, Akinloye AG, Aladelusi TO. Attitudes of medical students towards taking part-time jobs: a study amongst first year clinical students of the college of medicine, university of Ibadan. *Ann Ib Postgrad Med.* 2017;15(1):45-50. [PubMed] [PMC]
- Saeed S, Jimenez M, Howell H, Karimbux N, Sukotjo C. Which factors influence students' selection of advanced graduate programs? One institution's experience. *J Dent Educ.* 2008;72(6):688-97. [Crossref] [PubMed]
- Ambrozio DM, Irby DM, Bowen JL, Burack JH, Carline JD, Stritter FT. Role models' perceptions of themselves and their influence on students' specialty choices. *Acad Med.* 1997;72(12):1119-21. [Crossref] [PubMed]
- Basco WT Jr, Reigart JR. When do medical students identify career-influencing physician role models? *Acad Med.* 2001;76(4):380-2. [Crossref] [PubMed]
- Jordan J, Brown JB, Russell G. Choosing family medicine. What influences medical students? *Can Fam Physician.* 2003;49:1131-7. [PubMed] [PMC]
- Çulhaoğlu AK, Kılıçarslan MA, Deniz KZ. Diş hekimliğinde uzmanlık sınavının farklı eğitim seviyelerdeki algı ve tercih durumlarının değerlendirilmesi [Evaluation of dental specialty entrance examination on approach and preferences for different levels of dental education and post graduation]. *Ataturk Univ Dis Hekim Fak Derg.* 2021;31(3):420-6. [Link]
- Türk Diş Hekimleri Birliği [İnternet]. © 2015 Türk Dişhekimleri Birliği [Erişim tarihi: 04 Ağustos 2023]. Dişhekimliği Fakülteleri. Erişim linki: [Link]