

# Transmigasyon (Bir vaka nedeniyle)

TRANSMIGRATION ( A CASE REPORT)

Hulki GÖRGÜN\*

## ÖZET

**Amaç:** Transmigasyon, mandibuler sürekli kanin dişlerine özgü, ender rastlanan bir anomalidir. Bu makalede, bir vaka takdimi yanısıra, kısaca konu ile ilgili literatüre değinilmektedir.

**Vaka Takdimi:** 15 yaşında bir erkek hastada sağ mandibuler sürekli kanin dişin transmigasyon gösterdiği tespit edilmiş, başka bir tedavi imkanı olmaması nedeniyle, sözü edilen diş cerrahi yöntemlerle çıkartılmıştır.

**Sonuç:** Karışık dişlenme döneminde, sürekli dişlerin şekil ve yönünün, özellikle panoramik röntgenlerle takibi, muhtemel sorunların gecikmeden giderilmesi yolunda önemli bir adımdır. Olağan sürme programı dışına kayan sürekli dişler diş kavisi üzerindeki yerlerine getirilemiyorsa, komşu doku ve yapılarda oluşturabileceği patolojiyi engellemek amacı ile çıkartılması düşünülmelidir.

Anahtar Kelimeler; Transmigasyon, Gömülü dişler, Kanin dişleri

## SUMMARY

**Purpose:** Transmigration is a rare dental anomaly which is unique to the mandibular permanent canines. This is a case report with a brief review of the related literature.

**Case Report:** Transmigration of a mandibular right canine was observed in a 15 years old male. Proper positioning was impossible and the tooth was surgically removed to prevent any possible destruction to the adjacent tissue and structures.

**Conclusion:** Early detection of a malposed tooth is based on panoramic radiographs taken at the mixed dentition. If a deviation from the regular eruption pattern cannot be corrected by interceptive measures, the surgical removal of the tooth should be considered to prevent the possible damage to the numerous teeth developing along the path of migration.

Key Words: Transmigration, Impaction, Canine teeth

## GİRİŞ

Transmigasyon tabiri, vücutta bir organ veya yapının, olması gereken lokalizasyonun karşı tarafına geçmiş olmasını ifade eder (1). Dişhekimliğinde transmigasyon, sürmemiş bir dişin, orta hattı aşarak çenenin karşı tarafına kayması anlamını taşır, ve bu durum sadece mandibuler sürekli kanin dişlerinde gözlenen çok ender bir anomalidir (2).

Sürmemiş dişler gelişim sürecinin değişik aşamalarında yer değiştirebilirler. Alt veya üst çene dişleri, kist ya da tümör gibi lokalize patolojik oluşumlar etkisiyle olmaları gereken bölgeden uzağa kayabilirler. Ancak belirgin bir lokalize patoloji bulunmadan da, gömülü kalıp yer değiştiren dişlere rastlanabilir.

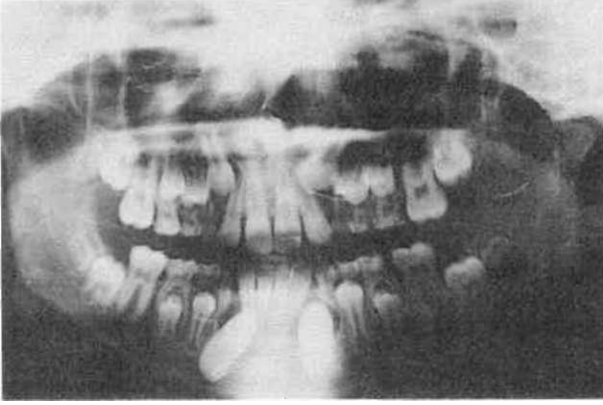
Maksilada gömülü kanin dişleri sıklıkla görülmesine rağmen, mandibular kanin dişlerinin gömülü kalması ender bir durumdur (2,3). Dolayısıyla mandibuler bir kanin dişin gömülü kalıp transmigasyon göstermesi çok seyrek gözlenebilen bir anomalidir. Bin öğrenci arasında yapılan bir radyolojik tarama araştırmasında, sadece bir mandibuler kanin transmigasyonuna rastlanmıştır (4).

\*Dr.Dt.Serbest Dişhekimisi

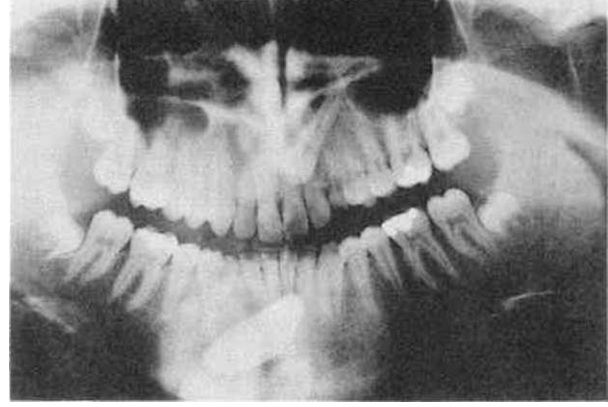
Yayınlanmış vakalar, anomalinin genellikle asemptomatik olduğunu, kız çocuklarda erkek çocuklara göre daha fazla görüldüğünü, ve genellikle unilateral olduğunu düşündürmektedir (5). Diğer unilateral diş anomalilerinin aksine, transmigasyon daha çok sağ tarafta gözlenmektedir (2).

Sadece klinik muayene ile transmigasyon tanısına erişilebilir güçtür. Vakaların çoğunda persiste süt kanin dişleri uyarıcı bir gözlem olabilir. Mandibula korpusunda, yüzeye yakın olmayan gömülü dişleri palpe etmek mümkün değildir; ayrıca linguale kaymış bir gömülü diş mandibuler torus ile karıştırılabilir. Gömülü ve özellikle transmigasyon gösteren dişlerin standart periapikal film sınırları dışında kalabileceği düşünülerek, radyografik tetkiklerde panoramik yöntemin tercih edilmesi uygun olacaktır(2).

Mandibuler kanin dişlerinin gömülü kalması ve transmigasyon göstermesinde etioloji tartışmalıdır: Dişlerdeki çapraşıklık, çene arkının yetersiz uzunlukta olması, odontom, dentigeröz kist, sünrüneral diş gibi lokal patolojiler ve süt kanin dişlerinin uzun süre yerinde kalması gibi faktörler düşünülmektedir (2). Mandibuler kanin dişlerinin gömülü kaldığı vakaların çoğunda, süt kanin dişlerinin retansiyon göstermesi, uzun süre yerinde kalan süt kanin dişlerinin, sürekli kanin dişinin normal



Resim 1. Vakanın Aralık 1991 tarihinde, ilk müracaatında panoramik röntgeni. Bilateral maksiller ve sağ mandibuler sürekli kanin dişlerinin sürme aksları dikkat çekiyor.



Resim 2. Vakanın Aralık 1995 tarihindeki panoramik röntgeni. Sol maksiller kanin gömülü kalmış; sağ mandibuler kanin transmigrasyon gösteriyor.

sürme yolundan sapmasına sebep olduğunu düşündürmektedir (6). Ancak, sürekli kanin dişinin farklı yöne kaymasının, süt dişinin retansiyonuna neden olduğunu ileri sürenler de vardır (7).

Çene travmaları, diş germinin farklı konumda gelişmesi, ve kranial strüktürün az gelişmesi bu anomali için öne sürülen diğer farklı etiyolojilerdir (8-10).

Bu makalede, transmigrasyon gösteren bir vaka sunulup, konu literatür eşliğinde değerlendirilmektedir.

#### VAKA TAKDİMİ

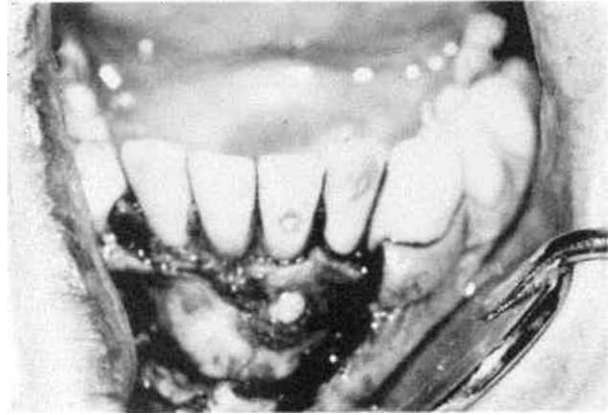
Kliniğimize ilk başvurusu Aralık 1991 tarihinde olan erkek hastamız, o tarihte, 11 yaşında, karışık dişlenme döneminde, sağlıklı bir bireydi, ve muhtelif dişlerindeki çürüklerden şikayetçiydi.

Yapılan panoramik röntgen tetkikinde, dikkat çekici nokta, sağ mandibuler sürekli kanin ve bilateral maksiller sürekli kanin dişlerinin sürme aksının deviasyon göstermesiydi (Resim 1).

Hastanın şikayetçi olduğu dişlerine gerekli tedaviler yapıldıktan sonra, sürekli diş sürmelerinin, özellikle kanin dişlerinin takip edilmesi amacıyla bir ortodonti kliniğine müracaatı tavsiye edildi.

Hastamızın kliniğimize ikinci başvurusu dört sene sonra, Aralık 1995 tarihinde oldu. Artık 15 yaşındaydı ve, sol üst , sağ alt iki kanin dişinin küçük görülmesinden şikayetçiydi. Geçen dört sene zarfında, çeşitli nedenlerle bir ortodonti kliniğine başvurmamış, dişlerini kontrol ettirememişti.

Intraoral muayenede, sol üst ve sağ alt süt kanin dişlerinin persiste olduğu, alt anterior bölgede hafif çapraşıklık olduğu ve alt kesici dişlerin vestibül tarafında, dişeti altında sert bir kabarıklık olduğu gözlemlendi. Ağızdaki bütün dişler vitalometrik kontrole olumlu cevap veriyordu. Panoramik röntgen tetkiki sol üst sürekli kanin dişinin mesiale yatık biçimde gömülü olduğunu ortaya koydu.



Resim 3. Flap kaldırıldıktan sonra gözlenen, vestibuler kemiği perforasyon gösteren sürekli kanin diş kronu.

Sağ alt sürekli kanin dişi ise, alt kesici diş köklerinin vestibülünde, horizontale yakın pozisyonda gömük, ve kron ucu sol alt yan keser diş kökü hizasına gelecek şekilde transmigrasyon gösteriyordu (Resim 2).

Yapılan ortodontik konsültasyondan sonra, öncelikle sağ alt sürekli kanin dişinin cerrahi yöntemlerle çıkartılmasına karar verildi. Lokal anestezi altında tam kalınlık lambo kaldırıldığında, diş kronunun bir kısmının açıkta olduğu gözlemlendi (Resim 3); kron çevresindeki kemik bir miktar açılmak suretiyle kanin dişi çıkartıldı, ve operasyon bölgesi temizlenip düzelterek dikişlerle kapatıldı, iyileşme döneminde herhangi bir komplikasyona rastlanmadı.

#### TARTIŞMA

Sürmemiş bir diş, en az dirençle karşılaşıacağı yöne doğru ilerler, ve bu ilerleme diş kronu doğrultusunda olur

(11). Bir transmigrasyon vakasında, mandibuler kanin dişi, tam çözülememiş bir nedenle, meziale doğru yatıp horizontal konuma gelmekte ve, sürme kuvvetinin etkisiyle, konik şeklindeki kronunun işaret ettiği semfizyal bölgeye doğru ilerlemektedir. Sunulan vakada sağ mandibuler kanin diş gömülü kalarak semfizyal bölgeye doğru ilerlemiş ve transmigrasyon göstermiştir. Bölgede odontom, kist, sünnümeral diş gibi lokal patolojiler bulunmaması, bu vakada etiyojik faktör olarak, sağ mandibuler süt kanin dişinin retansiyonunu, mandibuler anterior dişlerdeki hafif çapraşıklığı, ve çene arkının yetersiz uzunlukta olmasını düşündürmektedir.

Mandibula embriyolojik olarak, semfizyal fibrokartilaj ile ayrılmış iki kemiğin birleşmesi ile oluşur. İki kemik parçası yaşamın birinci yılında birleşerek mandibulayı oluşturmaktadır. Sadece mandibuler kanin dişleri bu birleşim hattını geçebilmektedir (2 ). Sunulan vakada da mandibuler kanin dişin transmigrasyonu görülmüştür. Gömük kalmasına ve yer değiştirmesine daha fazla sıklıkla rastlanan maksiller kanin dişleri orta hattın diğer tarafına geçememektedir. Follin ve arkadaşları (12), köpeklerde yürütülen deneysel çalışmalarda, maksiller orta keser dişin orta dikişin (sutura palatina mediana) diğer tarafına geçirilmesi için yapılan ortodontik uygulamaların, damak orta dikişinin yer değiştirmesine sebep olduğunu gözlemişlerdir.

Transmigrasyon yaptığı gözlenen kanin dişleri mandibuler orta hattı değişik miktarlarda geçmiş olabilir. Gömük diş ucunun orta hattı çok az aştığı durumlar yanısıra, gömük dişin karşı çene birinci azı dişi kökleri hizasına kadar kaydığı vakalar bildirilmiştir (4,5). Javid (4), transmigrasyon tanımlamasına kriter olarak, diş boyunun yarısının orta hattı aşmış olması gerektiğini düşünmekle beraber, Shapira ve Kuftinec (2) kron ucu orta hattı aşan her dişi transmigre olmuş kabul etmektedir. Sunulan vakada sağ mandibuler kanin diş, kron ucunun sol alt yan ke.ser diş kök ucu hizasına gelmiş olması nedeniyle bu kritere uymaktadır.

Sunulan transmigrasyon vakası, lokal patolojilerin bulunmadığı benzer durumlarda genellikle gözleendiği gibi (2), asemptomatiktir. Hastanın 15 yaşında kliniğimize ikinci başvurusunda ifade ettiği ve anomalinin saptanmasına vesile olan tek şikayeti süt kanin dişlerinin küçük görülmesidir. Transmigrasyon gösteren kanin dişi katettiği yol boyunca belirgin bir yıkım oluşturmamış olmakla beraber, düzeltilemez konumu, ve ileride sebep olabileceği muhtemel sorunlar nedeniyle cerrahi yöntemlerle çıkartılmıştır.

### Sonuç

Sunulan vakanın dikkat çeken yönü, dört yıl ara ile görülmüş olması, ve iki çenede gömülü kalmış dişler göstermesidir. Hastanın ilk müracaatında, gömülü kalma ihtimali düşündürülen ve bu nedenle dikkat çeken dişler-

den ikisi diş dizisinde yerlerini alamamış, ve biri transmigrasyon göstermiştir.

Transmigrasyon anomalisi genellikle asemptomatik olmakla beraber, klinik yönden iki önem taşır. Birincisi kanin dişi gibi okluzyon belirleyen bir dişin eksikliğinin yaratacağı estetik ve fonksiyonel kayıp; ikincisi, dişin migrasyon süreci boyunca katedeceği yol üzerindeki doku ve organlara verebileceği zarardır.

Çocuklarda diş gelişiminin belirli aralıklarla, panoramik röntgen yardımıyla takip edilmesi gömük kalma ihtimali düşündürülen dişlerin değerlendirilmesi bakımından önem taşır. Olağan sürme programı dışına çıkan vakalarda gecikmeden uygulanan ortodontik müdahale diş dizisinin bütünlüğünü koruyabilir. Ancak gömülü kalan bir mandibuler sürekli kanin dişinin transmigrasyon gösterebileceği ve katedeceği yol boyunca komşu doku ve yapılarla yıkıma sebep olabileceği göz önünde bulundurulmalıdır.

### KAYNAKLAR

1. Dorland's Illustrated Medical Dictionary, ed 25. Philadelphia, W.B. Saunders, 1631, 1974
2. Shapira Y, Kuftinec MM: Intraosseous transmigration of mandibular canines-review of the literature and treatment options. Compend Contin Educ Dent 16:1014, 1995
3. Borçbakan C: Ağız Çene ve Diş Hastalıkları. Ankara, Hacettepe-Taş Kitapçılık, 24, 1981
4. Javid B: Transmigration of impacted mandibular cuspids. Int J Oral Surg 14:547, 1985
5. Howard RD: The anomalous mandibular canine. Br J Orthod 3:117, 1976
6. Shapira Y, Mischler WA, Kuftinec MM: The displaced mandibular canine. ASCD J Dent Child 49:362, 1982
7. Taylor GS, Hamilton MC: Ectopic eruption of lower lateral incisors. J Dent Child 38:282, 1971
8. Brin I, Solomon Y, ZHberman Y: Trauma as a possible etiologic factor in maxillary canine impaction. Am J Orthod Dentofac Orthop 104:132, 1993
9. Miranti R, Levbarg M: Extraction of a horizontally impacted mandibular canine: report of case. JADA 88:607, 1974
10. Barsley RE, Cade JE: Impacted mandibular cuspid and lateral incisor: report of an unusual case. J Oral Med 39:165, 1984
11. Shapira Y, Borell G, Kuftinec MM, Stom D: Bringing impacted mandibular second premolars into occlusion. JADA 127: 1075, 1996
12. Follin M, Ericsson I, Thilander B: Orthodontic movement of maxillary incisors through the midpalatal suture area-an experimental study in dogs. Eur J Orthod 6:237, 1984

Yazışma Adresi: Dr.Hulki GÖRGÜN  
Atatürk Blv. 301 Sok. 167/1  
01120 ADANA